



ประกาศเทศบาลตำบลฉวาง

เรื่อง ประกาศใช้แผนป้องกันภัยฝ่ายพลเรือน เทศบาลตำบลฉวาง ประจำปี 2566

ด้วยเทศบาลตำบลฉวาง ได้ดำเนินการจัดทำแผนป้องกันภัยฝ่ายพลเรือน เทศบาลตำบลฉวาง ประจำปี 2566 และได้อนุมัติให้ประกาศใช้โดยนายกเทศมนตรีตำบลฉวาง

ดังนั้น เพื่อให้เทศบาลตำบลฉวาง มีแนวทางในการดำเนินงานด้านการป้องกันและบรรเทาสาธารณภัย ได้อย่างมีประสิทธิภาพและประสิทธิผล เป็นเครื่องมือและแนวทางในการตัดสินใจสำหรับการดำเนินการด้านการป้องกันและบรรเทาสาธารณภัย และให้ประชาชนในพื้นที่เทศบาลตำบลฉวาง ได้รับบริการสาธารณะ ด้านการป้องกันและบรรเทาสาธารณภัย อย่างน้อยในระดับมาตรฐานขั้นพื้นฐานตามพระราชบัญญัติป้องกันและบรรเทาสาธารณภัย พ.ศ.2550 และแผนการป้องกันและบรรเทาสาธารณภัย แห่งชาติ พ.ศ.2558 จึงขอประกาศใช้แผนป้องกันภัยฝ่ายพลเรือน เทศบาลตำบลฉวาง ประจำปี 2566

จึงประกาศให้ทราบโดยทั่วกัน

ประกาศ ณ วันที่ 13 เดือนตุลาคม พ.ศ.2565

(นายอัษฎา ณ นคร)

นายกเทศมนตรีตำบลฉวาง



แผนป้องกันภัยฝ่ายพลเรือน
เทศบาลตำบลฉวาง
อำเภอฉวาง จังหวัดนครศรีธรรมราช
ประจำปี 2566

จัดทำโดย

สำนักปลัดเทศบาล
งานป้องกันและบรรเทาสาธารณภัย
โทร.199 หรือ 0-7548-1137

คำนำ

ในสถานการณ์ปัจจุบัน สาธารณภัยและอุบัติเหตุได้ทวีความรุนแรงขึ้น เกิดความเสียหายต่อชีวิตและทรัพย์สินของประชาชนเป็นอย่างมากจนประเมินค่าออกมาให้เห็นว่ามีการสูญเสียจนประเมินค่ามิได้ในบางครั้ง การเตรียมความพร้อมเพื่อรับสาธารณภัยต่าง ๆ มีความสำคัญยิ่ง ต่อความปลอดภัยในชีวิตและทรัพย์สินของประชาชน ตลอดจนเป็นการสร้างขวัญและกำลังใจแก่ผู้ประสบภัย การป้องกันและบรรเทาสาธารณภัยจึงต้องมีระบบการปฏิบัติและการประสานงานที่มีประสิทธิภาพ จึงต้องมีการระดมความร่วมมือจากทุกหน่วยงานเพื่อแก้ไขปัญหาด้านสาธารณภัยและภัยพิบัติ

แผนป้องกันฝ่ายพลเรือนเทศบาลตำบลฉวาง ประจำปี พ.ศ. 2566 นี้ จัดทำขึ้นเพื่อเป็นแนวทางในการประสานงาน การปฏิบัติงานให้สามารถร่วมมือในการดำเนินการแก้ไขปัญหาด้านสาธารณภัยในเขตพื้นที่เทศบาลและพื้นที่ใกล้เคียงได้อย่างมีประสิทธิภาพ รวดเร็ว สามารถลดความสูญเสียให้น้อยที่สุดเมื่อเกิดภัยไม่ว่าชีวิตหรือทรัพย์สิน ซึ่งการปฏิบัติจะต้องมีการนำไปฝึกปฏิบัติและปรับใช้ให้เหมาะสมกับสถานการณ์แต่ละพื้นที่ตลอดจนการเตรียมความพร้อม ตลอด 24 ชั่วโมง



(นายอัษฎา ณ นคร)

นายกเทศมนตรีตำบลฉวาง

สารบัญ

เรื่อง	หน้า
บทนำ	1
บทที่ 1	สภาพทั่วไปและสถานการณ์เสี่ยงภัยของพื้นที่
บทที่ 2	การป้องกันและบรรเทาสาธารณภัยจากอุทกภัย วาตภัย และโคลนถล่ม
บทที่ 3	การป้องกันและบรรเทาสาธารณภัยจากอัคคีภัย
บทที่ 4	การป้องกันและบรรเทาสาธารณภัยจากแผ่นดินไหว และอาคารถล่ม
บทที่ 5	การป้องกันและบรรเทาสาธารณภัยจากภัยแล้ง
บทที่ 6	การป้องกันและบรรเทาสาธารณภัยจากไฟฟ้า
บทที่ 7	การป้องกันบรรเทาสาธารณภัยจากสารเคมีและวัตถุอันตราย
บทที่ 8	การป้องกันและบรรเทาสาธารณภัยจากการคมนาคมและขนส่ง
บทที่ 9	แผนป้องกันภัยฝ่ายพลเรือนเทศบาลตำบลฉวาง
ภาคผนวก	
ผนวก 1.	การบังคับบัญชาและการประสานงาน
ผนวก 2.	การกำหนดเขตพื้นที่ที่คาดว่าจะเกิดอุทกภัยและวาตภัยและโคลนถล่ม
ผนวก 3.	การกำหนดเขตพื้นที่ที่คาดว่าจะเกิดอัคคีภัย, ภัยแล้ง, แผ่นดินไหวและอาคารถล่ม ไฟฟ้า, สารเคมีและวัตถุอันตราย, การคมนาคมขนส่ง
ผนวก 4.	การกำหนดพื้นที่หรือสถานที่รับการอพยพ
ผนวก 5.	ผังแสดงการติดต่อสื่อสาร
ผนวก 6.	ข่ายการสื่อสาร
ผนวก 7.	ศูนย์วิทยุ
ผนวก 8.	ทำเนียบหน่วยงานและบุคคลที่เกี่ยวข้องในการช่วยเหลือผู้ประสบภัย
ผนวก 9.	การเตรียมกำลังพลในการป้องกันภัยฯ
ผนวก 10.	การเตรียมอุปกรณ์ในการป้องกันภัยฯ

บทนำ

วัตถุประสงค์และหลักการปฏิบัติ

กล่าวทั่วไป

การป้องกันและบรรเทาสาธารณภัยเป็นการดำเนินการที่ครอบคลุมถึงสาธารณภัยที่เกิดขึ้นและอาจจะเกิดขึ้นในอนาคต โดยรัฐต้องกำหนดมาตรการป้องกันและบรรเทาสาธารณภัยให้สอดคล้องกับความเสียหาย ซึ่งมีแนวโน้มที่จะทวีความรุนแรงกว้างขวางรุนแรงมากขึ้น ทั้งนี้เพื่อป้องกันและลดความเสียหายที่จะเกิดขึ้นกับชีวิตและทรัพย์สินของประชาชนและของรัฐ

วัตถุประสงค์

การป้องกันและบรรเทาสาธารณภัยมีวัตถุประสงค์เพื่อเตรียมการป้องกันล่วงหน้าไม่ให้เกิดสาธารณภัยขึ้น โดยระดมสรรพกำลังของฝ่ายพลเรือนทุกด้านรวมทั้งการสนับสนุนจากฝ่ายทหารและเมื่อไม่สามารถป้องกันให้เกิดสาธารณภัยขึ้นได้ต้องใช้มาตรการระงับภัยเพื่อที่จะลดผลกระทบต่อชีวิตและทรัพย์สินของประชาชนหรือของรัฐให้เหลือน้อยที่สุด และเมื่อสาธารณภัยที่เกิดขึ้นได้ผ่านพ้นไปแล้ว จะต้องดำเนินการฟื้นฟูบูรณะความเสียหายต่าง ๆ ให้เข้าสู่สภาวะปกติโดยเร็วที่สุด

ภารกิจ

การป้องกันและบรรเทาสาธารณภัยประกอบด้วยภารกิจ ดังนี้

1. การป้องกันและบรรเทาจากอุทกภัย วาตภัยและโคลนถล่ม
2. การป้องกันและบรรเทาจากอัคคีภัย
3. การป้องกันและบรรเทาจากแผ่นดินไหวและอาคารถล่ม
4. การป้องกันและบรรเทาจากภัยแล้ง
5. การป้องกันและบรรเทาจากไฟฟ้า
6. การป้องกันและบรรเทาจากสารเคมีและวัตถุอันตราย
7. การป้องกันและบรรเทาจากการคมนาคมขนส่ง

บทที่ 1

สภาพทั่วไป และสถานการณ์เสี่ยงภัยของพื้นที่

สภาพทั่วไป

1. สภาพทั่วไปของพื้นที่

ลักษณะที่ตั้ง

ที่ตั้งเทศบาลตำบลฉวางมีพื้นที่รับผิดชอบ 2 ตารางกิโลเมตร ครอบคลุมพื้นที่ของหมู่ที่ 1 และหมู่ที่ 2 ทั้งหมด

เทศบาลตำบลฉวางมีอาณาเขต ดังนี้

ทิศเหนือ	ติดต่อกับหมู่ 6 บ้านกันละ ตำบลไม้เรียง
ทิศใต้	ติดต่อกับหมู่ 1 บ้านเพ็ญมิตร ตำบลไสหร้า
ทิศตะวันออก	ติดต่อกับหมู่ 5 บ้านคลองลุง ตำบลไสหร้า
ทิศตะวันตก	ติดต่อกับหมู่ 3 บ้านทุ่งพลี ตำบลฉวาง

ประชากร

ประชากรของเทศบาลตำบลฉวาง ณ เดือนตุลาคม 2565 มีประชากร จำนวน 2,812 คน ความหนาแน่นของประชากรโดยเฉลี่ย 1376 คน/ตารางกิโลเมตร มีบ้านเรือน 1,175 หลังคาเรือน มีจำนวนประชากรทั้งหมด 2,812 คน แยกเป็น

ชาย	1,395 คน
หญิง	1,417 คน

2.สภาพของโครงสร้างพื้นฐาน

2.1 การคมนาคม การจราจร

การคมนาคมขนส่งภายในเขตเทศบาลตำบลฉวาง และกับชุมชนอื่น สามารถเดินทางสัญจรไปมาได้หลายเส้นทาง เช่น ทางรถยนต์ ซึ่งมีระบบโครงข่ายถนนทั้งถนนสายหลักและถนนสายรองซึ่งเชื่อมโยงอย่างเป็นระบบ ประกอบด้วยถนนสายต่างๆ ดังนี้

- ทางหลวงแผ่นดิน หมายเลข 4015 นครศรีธรรมราช – บ้านส้อง เป็นถนนสายหลักเชื่อมต่อระหว่างอำเภอเมืองนครศรีธรรมราช อำเภอลานสกา กิ่งอำเภอช้างกลาง อำเภอฉวาง และอำเภอบ้านส้อง จังหวัดสุราษฎร์ธานี

- ทางหลวงท้องถิ่น เทศบาลตำบลฉวาง – เทศบาลตำบลจันดี เป็นเส้นทางรองเชื่อมต่อระหว่างเทศบาลตำบลฉวาง หมู่ที่ 2 ตำบลฉวาง หมู่ที่ 1 ตำบลไสหร้า และเทศบาลตำบลจันดี

นอกเหนือจากเส้นทางหลักและรองข้างต้นแล้ว เทศบาลตำบลฉวางยังมีถนนอีกหลายสายที่สามารถเชื่อมต่อระหว่างชุมชนในเขตเทศบาล เช่น ถนนสายส่งอำเภอนะ , ถนนชลประเวศ , ถนนราษฎร์บำรุง เป็นต้น

2.2 การจัดการขนส่งมวลชน

การเดินทางจากชุมชนฉวาง มีรถโดยสารบริการในเส้นทาง ดังต่อไปนี้

ฉวาง – กรุงเทพฯ	บริการโดยรถไฟ ซึ่งมีรถไฟจำนวน 4 ขบวนที่จอด ณ สถานีรถไฟฉวาง
ฉวาง – สุราษฎร์ธานี	บริการโดยรถไฟ
ฉวาง – สุโขทัย	บริการโดยรถไฟ
ฉวาง – ภูเก็ต	บริการโดยรถยนต์โดยสารปรับอากาศและรถตู้ปรับอากาศ
ฉวาง – บ้านส้อง	บริการโดยรถยนต์โดยสารปรับอากาศและรถตู้ปรับอากาศ
ฉวาง – นครศรีธรรมราช	บริการโดยรถยนต์โดยสารปรับอากาศและรถตู้ปรับอากาศ

นอกเหนือจากการขนส่งดังกล่าวแล้วยังมีการขนส่งระหว่างฉวางถึงอำเภอต่างๆใกล้เคียงซึ่งจะบริการโดยรถยนต์สองแถวรับจ้าง ส่วนการเดินทางภายในเขตเทศบาลตำบลฉวางจะมีรถจักรยานยนต์รับจ้าง

2.3 การประปา

- 1) จำนวนครัวเรือนที่ใช้น้ำประปา 680 หลังคาเรือน
- 2) หน่วยงานเจ้าของกิจการประปา คือ การประปาส่วนภูมิภาคตำบลฉวาง

2.4 การไฟฟ้า

- 1) จำนวนครัวเรือนที่ใช้ไฟฟ้า 845 ครัวเรือน
- 2) พื้นที่ที่ได้รับบริการไฟฟ้า ร้อยละ 98 ของพื้นที่ทั้งหมด
- 3) ไฟฟ้าสาธารณะ จำนวน 300 จุด ครอบคลุมถนนทุกสายในเขตเทศบาล

2.5 การสื่อสาร

- 1) จำนวนโทรศัพท์ส่วนบุคคล 348 หมายเลข
- 2) จำนวนโทรศัพท์สาธารณะในเขตพื้นที่ 11 หมายเลข
- 3) จำนวนชุมสายโทรศัพท์ในเขตพื้นที่
 - แบบหยอดเหรียญ จำนวน 5 ตู้
 - แบบใช้การ์ด จำนวน 6 ตู้
- 4) ที่ทำการไปรษณีย์โทรเลข จำนวน 1 แห่ง

- 5) สถานีวิทยุกระจายเสียง -
- 6) สื่อสารมวลชนในพื้นที่ -
- 7) ระบบเสียงไร้สายทางไกลอัตโนมัติให้บริการได้ครอบคลุมพื้นที่ ร้อยละ 85

2.6 ลักษณะการใช้ที่ดิน

- พื้นที่พักอาศัย	200 ไร่
- พื้นที่พาณิชยกรรม	200 ไร่
- พื้นที่ตัวหน่วยงานของรัฐ	100 ไร่
- สวนสาธารณะ / นันทนาการ	15 ไร่
- พื้นที่เกษตรกรรม	385 ไร่
- พื้นที่ตั้งสถานศึกษา	- ไร่
- พื้นที่ว่าง	350 ไร่

3.ด้านเศรษฐกิจ

3.1 โครงสร้างทางเศรษฐกิจ / รายได้ประชากร

การประกอบอาชีพของประชาชนในเขตเทศบาลตำบลฉวาง สามารถแบ่งออกเป็น 5 ประเภท คือ การพาณิชยกรรม การเกษตรกรรม การอุตสาหกรรม การรับจ้าง ข้าราชการและพนักงานรัฐวิสาหกิจ พนักงานและลูกจ้างของรัฐ

- การพาณิชยกรรม ผู้ประกอบอาชีพค้าขายจะอยู่ในเขตเทศบาลเป็นส่วนใหญ่ ดำเนินกิจการร้านขายของชำ ร้านอาหาร ร้านเสริมสวย ร้านขายทองรูปพรรณ ปั้มน้ำมัน มีสถาบันให้บริการทางการเงิน 2 แห่ง
- การเกษตรกรรม ส่วนใหญ่จะกระจายตัวอยู่นอกชุมชน ซึ่งส่วนใหญ่ประกอบอาชีพการทำสวนยางและสวนผลไม้ ได้แก่ เงาะ มังคุด เป็นต้น
- การอุตสาหกรรม ในเขตเทศบาลตำบลฉวาง ได้แก่ ร้านซ่อมรถจักรยานยนต์ อยู่ซ่อมรถยนต์ ร้านจำหน่ายวัสดุก่อสร้าง เป็นต้น
- การรับจ้าง อาชีพรับจ้าง ในเขตเทศบาลตำบลฉวาง ได้แก่ การขับรถรับจ้าง (รถสองแถว รถจักรยานยนต์) การรับจ้างกรีดยาง กรรมกรก่อสร้าง รั้งจ้างในโรงงาน ลูกจ้างในร้านค้าต่างๆและรับจ้างทั่วไป
- ข้าราชการและลูกจ้าง พนักงานและลูกจ้างของรัฐวิสาหกิจ พนักงานและลูกจ้างของรัฐ เนื่องจากชุมชนฉวางมีส่วนราชการทั้งภาคราชการ รัฐวิสาหกิจ

3.2 การเกษตรกรรม

ลักษณะการประกอบการเกษตรในท้องถิ่น

อาชีพเกษตรกรรม ส่วนใหญ่จะกระจายตัวอยู่รอบนอกชุมชน ซึ่งส่วนใหญ่ประกอบอาชีพการทำสวนยาง และสวนผลไม้ ได้แก่ เงาะ มังคุด เป็นต้น

ผลผลิตทางการเกษตรที่สำคัญ คือ ยางพารา

3.3 รายได้

จำแนกรายได้เฉลี่ยต่อคนต่อปี เรียงลำดับจากน้อยไปมาก พ.ศ.2566

ลำดับที่	หมู่บ้าน / ชุมชน	รายได้เฉลี่ยต่อคนต่อปี (บาท)
1.	ชุมชนบ้านวังม่วง	33,384
2.	ชุมชนบ้านคลองลุง	54,677
3.	ชุมชนตลาดใต้	62,470
4.	ชุมชนบ้านทุ่งลาด	70,571
5.	ชุมชนริมแม่น้ำตาปี	75,122
6.	ชุมชนตลาดสด	85,156
7.	ชุมชนสภ.ฉวาง	134,964

หมายเหตุ รายได้เฉลี่ยต่อคนในพื้นที่หนึ่งๆ เป็นรายได้รวมของทุกครัวเรือนในพื้นที่นั้นหารด้วยจำนวนคนทั้งหมดในพื้นที่

3.4 การพาณิชย์กรรมและบริการ

ประเภทและจำนวนสถานประกอบการด้านการพาณิชย์กรรมและการบริการ

1) สถานประกอบการด้านพาณิชย์กรรม

- 1.ตลาดสดเทศบาล จำนวน 1 แห่ง
- 2.สถานีบริการน้ำมัน จำนวน 2 แห่ง

2) สถานประกอบการด้านบริการ

- 1.ธนาคาร จำนวน 3 แห่ง
- 2.โรงแรม จำนวน 1 แห่ง

3.5 การอุตสาหกรรม

ลักษณะการประกอบอุตสาหกรรมในท้องถิ่น

การอุตสาหกรรมในเขตเทศบาลตำบลฉวาง มีอุตสาหกรรม ได้แก่ ร้านเชื่อมกึ่งโลหะ อู่ซ่อมรถยนต์ เป็นต้น

3.6 การท่องเที่ยว

ภายในเขตเทศบาลตำบลฉวางมีแหล่งท่องเที่ยว ได้แก่ สวนสาธารณะเฉลิมพระเกียรติ ร.9 สวนสุขภาพเทศบาลตำบลฉวาง เป็นต้น

4.ด้านสังคม

4.1 ข้อมูลหมู่บ้านและประชากรในเขตพื้นที่

ลำดับที่	ชื่อหมู่บ้าน	หมู่ที่	จำนวน หลังคาเรือน	จำนวน ประชากร	หมายเหตุ
1.	ชุมชนบ้านวังม่วง	1	60	220	
2.	ชุมชนตลาดใต้	1	107	367	
3.	ชุมชนตลาดสด	1	253	538	
4.	ชุมชนสภ.ฉวาง	1	96	325	
5.	ชุมชนริมแม่น้ำตาปี	2	280	435	
6.	ชุมชนบ้านทุ่งลาด	2	256	517	
7.	ชุมชนบ้านคลองลุง	2	123	350	

* รวม 1,175 ครัวเรือน จำนวน 2,812 คน

4.2 ศาสนา

ผู้นับถือศาสนาพุทธ ร้อยละ 100 ของจำนวนประชากรทั้งหมดในเขตเทศบาล

4.3 การศึกษา

ในเขตเทศบาลมีโรงเรียนหรือสถานศึกษา จำนวน 7 แห่ง ได้แก่ โรงเรียนอนุบาลฉวาง , โรงเรียนอักษรวิทย์ , โรงเรียนฉวางสงเคราะห์ , โรงเรียนไพบูลย์วิทยา , โรงเรียนธนรัตน์อุปถัมภ์ , โรงเรียนวัดวังม่วง และ ศูนย์บริการการศึกษาออกโรงเรียน

4.4 กีฬา นันทนาการ / พักผ่อน

1) สนามกีฬาอำเภอฉวาง	จำนวน 1 แห่ง
2) สนามฟุตบอล	จำนวน 2 แห่ง
3) สนามบาสเกตบอล	จำนวน 2 แห่ง
4) สนามตะกร้อ	จำนวน 5 แห่ง
5) สระว่ายน้ำ	จำนวน - แห่ง
6) ห้องสมุดประชาชน	จำนวน 1 แห่ง
7) สนามเด็กเล่น	จำนวน 2 แห่ง
8) สวนสาธารณะ	จำนวน 2 แห่ง
9) สวนสุขภาพ	จำนวน 1 แห่ง

4.5 การสาธารณสุข

1) โรงพยาบาลในเขตพื้นที่	จำนวน - แห่ง
2) ศูนย์บริการสาธารณสุข	จำนวน - แห่ง
3) คลินิกเอกชน	จำนวน 2 แห่ง

4) ร้านขายยา จำนวน 4 แห่ง

4.6 การป้องกันและบรรเทาสาธารณภัย

1) สถิติเพลิงไหม้ในรอบปี

* 1 มกราคม 2546 – 31 ธันวาคม 2547 จำนวน 1 ครั้ง ซึ่งเป็นเหตุเพลิงไหม้ในเขตเทศบาลตำบลฉวางทั้งหมด

* 1 มกราคม 2550 – 31 ธันวาคม 2551 จำนวน 2 ครั้ง ซึ่งเป็นเหตุเพลิงไหม้ในเขตเทศบาลตำบลฉวางทั้งหมด

2) ความสูญเสียและทรัพย์สินจากเหตุเพลิงไหม้ในรอบปีที่ผ่านมา

- คิดเป็นผู้เสียชีวิต - คน ผู้บาดเจ็บ - คน
- ทรัพย์สิน มูลค่า 17,123,000 บาท

3) รถยนต์ดับเพลิง จำนวน 2 คัน แยกเป็น (แยกตามขนาดจุน้ำ)

- คันที่ 1 จุน้ำได้ 5,000 ลิตร ได้รับการสนับสนุนจากกรมการปกครองเมื่อ

พ.ศ.2525

4) รถยนต์บรรทุกน้ำ จำนวน 1 คัน แยกเป็น (แยกตามขนาดจุน้ำ)

- คันที่ 1 จุน้ำได้ 10,000 ลิตร ได้รับการสนับสนุนจากกรุงเทพมหานคร

5) รถกระเช้า จำนวน 1 คัน (สำหรับซ่อมไฟฟ้าสาธารณะ)

6) เรือท้องแบน จำนวน 1 ลำ

7) เครื่องดับเพลิงชนิดหาลาม จำนวน 2 เครื่อง

8) ถังเคมีดับเพลิง จำนวน 43 ถัง

9) พนักงานดับเพลิง จำนวน 13 คน

5. สิ่งแวดล้อมและทรัพยากรธรรมชาติ

1) ภูมิอากาศ (ปีปัจจุบัน)

ลักษณะอากาศไม่ร้อนจัดและไม่หนาวจัด โดยมีอุณหภูมิเฉลี่ยทั้งปี 25 องศาเซลเซียส แบ่งออกได้เป็น 2 ฤดู คือ

ฤดูร้อน เริ่มตั้งแต่ กุมภาพันธ์ – พฤษภาคม

ฤดูฝน เริ่มตั้งแต่ มิถุนายน – มกราคม

2) แหล่งน้ำ ได้แก่ คลอง ลำธาร ห้วย จำนวน 2 แห่ง ดังนี้

- แม่น้ำตาปี

- คลองลุง

3) การระบายน้ำ

- พื้นที่น้ำท่วมถึง คิดเป็นร้อยละ 60 ของพื้นที่ทั้งหมด

- ระยะเวลาเฉลี่ยที่น้ำท่วมขังนานที่สุด 1 วัน ประมาณช่วงเดือนธันวาคม

4) ขยะ

- ปริมาณขยะ 3 ตัน/วัน
- รถยนต์ที่ใช้จัดเก็บขยะ รวม 1 คัน แยกเป็น
- รถยนต์ที่ใช้จัดเก็บขยะ รวม 2 คัน แยกเป็น
 - * รถยนต์คันที่ 1 รถเก็บขนขยะ ขนาดความจุ 10 ลบ.เมตร
 - * รถยนต์คันที่ 2 รถเก็บขนขยะ ขนาดความจุ 10 ลบ.เมตร
- ขยะที่เก็บขนได้ จำนวน 10 ลบ.เมตร/วัน
- ขยะที่กำจัดได้ จำนวน 2 ลบ.เมตร/วัน
- กำจัดขยะโดยฝังกลบอย่างถูกสุขลักษณะวิธี
- ที่ดินสำหรับกำจัดขยะที่กำลังใช้ จำนวน 6 ไร่ ตั้งอยู่ หมู่ที่ 8 ต.ฉวาง อ.ฉวาง ห่างจากเขตท้องถิ่นเป็นระยะทาง 5 กิโลเมตร
- ที่ดินสำหรับกำจัดขยะที่ใช้ไปแล้ว จำนวน 3 ไร่
- เหลือที่ดินกำจัดขยะได้อีก จำนวน 3 ไร่
- คาดว่าจะสามารถกำจัดขยะได้อีก 1 ปี
- สภาพการเป็นเจ้าของที่ดินสำหรับกำจัดขยะ ใช้ที่สาธารณะเป็นสถานที่กำจัดขยะ

สถานการณ์เสี่ยงภัยของพื้นที่

สถานการณ์เสี่ยงภัยของพื้นที่

ความเสี่ยงภัยของพื้นที่ในเขตเทศบาลตำบลฉวาง มีความเสี่ยงภัยประเภทต่างๆ ดังนี้

- อุทกภัย ในเขตพื้นที่เทศบาลตำบลฉวาง ได้รับผลกระทบจากอุทกภัยที่มีระดับความรุนแรงมาก เมื่อวันที่ 26 พฤศจิกายน - 4 ธันวาคม 2531 ซึ่งสาเหตุการเกิดอุทกภัยนั้นสืบเนื่องมาจากภูเขาที่ตำบลเขาพระ อำเภอพิบูลย์รักษ์ ถล่มและเกิดน้ำท่วมครอบคลุมพื้นที่เป็นบริเวณกว้าง ประกอบกับในเขตพื้นที่เทศบาลตำบลฉวางมีแม่น้ำตาปีไหลผ่าน ทำให้เป็นพื้นที่ที่มีความเสี่ยงต่อการประสบกับอุทกภัยมากกว่าพื้นที่อื่นๆ

- อัคคีภัย สำหรับปี พ.ศ. 2550 - 2551 ที่ผ่านมามหาวิทยาลัยราชภัฏฉวาง จะประสบกับอัคคีภัยที่มีความรุนแรงปานกลาง

- ภัยแล้ง สถานการณ์ภัยแล้งในพื้นที่เทศบาลตำบลฉวาง ราษฎรเมื่อปี พ.ศ.2550-2551 ได้รับความเดือดร้อนไม่มากนัก ซึ่งเทศบาลตำบลฉวางก็ได้ดำเนินการช่วยเหลือในเบื้องต้น

- ภัยจากสารเคมีและวัตถุอันตราย ในเขตเทศบาลตำบลฉวาง ประสบกับภัยจากสารเคมีและวัตถุอันตรายน้อยมาก

- ภัยจากวาตภัย ในเขตเทศบาลตำบลฉวาง ที่ผ่านมานั้นได้เกิดจากภัยจากวาตภัย ซึ่งราษฎรได้รับความเดือดร้อนในระดับปานกลาง และทางเทศบาลตำบลฉวางก็ได้ช่วยเหลือในเบื้องต้นเรียบร้อยแล้ว

บทที่ 2

การป้องกันและบรรเทาสาธารณภัยจาก อุทกภัย วาตภัย และโคลนถล่ม

1. กล่าวทั่วไป

ประเทศไทยเผชิญกับอุทกภัย วาตภัย และโคลนถล่มเป็นประจำทุกปี เนื่องมาจากสาเหตุทางด้านภูมิศาสตร์ที่ประเทศไทยตั้งอยู่ในเขตร้อนชื้นคาบสมุทรทำให้ได้รับผลกระทบจากพายุต่าง ๆ ตั้งแต่อดีตจนถึงปัจจุบันและเกิดความสูญเสียทางด้านชีวิตและทรัพย์สินเป็นจำนวนมาก การกิจในการป้องกันและบรรเทาสาธารณภัยจากอุทกภัย วาตภัย และโคลนถล่ม จึงต้องมีการเตรียมพร้อมอยู่เสมอ

2. วัตถุประสงค์

2.1 เป็นแนวทางในการเตรียมการป้องกัน และการประสานการปฏิบัติงานระหว่างหน่วยงานต่าง ๆ ที่เกี่ยวข้อง ทั้งหน่วยปฏิบัติการหลักและหลักร่วมปฏิบัติการ เพื่อให้สามารถดำเนินการป้องกันและแก้ไขปัญหาการ เกิดอุทกภัย วาตภัย และโคลนถล่มได้อย่างรวดเร็วและมีประสิทธิภาพ

2.2 เป็นการกำหนดหน้าที่ความรับผิดชอบของหน่วยงานที่เกี่ยวข้องไว้ให้พร้อมต่อการปฏิบัติงานในระยะก่อนเกิดภัย ขณะเกิดภัย และภายหลังที่ภัยได้ผ่านพ้นไปแล้ว

3. ขั้นตอนในการปฏิบัติ

1. ขั้นตอนการปฏิบัติก่อนเกิดภัย

1.1 จัดทำแผนและปรับปรุงข้อมูลพื้นที่เสี่ยงภัยจากอุทกภัย วาตภัยและโคลนถล่ม รวมทั้งข้อมูลพื้นที่ปลอดภัย เพื่อบริการอพยพโดยหน่วยงานที่เกี่ยวข้อง ได้แก่ กรมป้องกันและบรรเทาสาธารณภัย กรมทรัพยากรธรณี กรมชลประทาน กรมอุทยานแห่งชาติ สัตว์ป่าและพันธุ์พืช กรมทรัพยากรน้ำ กรมพัฒนาที่ดิน กรมโยธาธิการ และผังเมืองจังหวัด อำเภอและองค์กรปกครองส่วนท้องถิ่น เป็นต้น

1.2 จัดทำแผนเฉพาะกิจป้องกันแก้ไขปัญหาอุทกภัย วาตภัย และโคลนถล่ม โดยมีการบูรณาการแผนร่วมกันกับหน่วยงานที่เกี่ยวข้อง ทั้งภาครัฐ ภาคเอกชน มูลนิธิและองค์กรการกุศล โดยหน่วยงานที่เกี่ยวข้อง ได้แก่ กรมชลประทาน กรมพัฒนาที่ดิน กรมทรัพยากรธรณี กรมทรัพยากรน้ำ กรมป้องกันและบรรเทาสาธารณภัย กรมโยธาธิการและผังเมืองจังหวัด อำเภอและองค์กรปกครองส่วนท้องถิ่น เป็นต้น

1.3 จัดเตรียมกำลังคน วัสดุอุปกรณ์ เครื่องมือเครื่องใช้ รวมทั้งจัดชุดเฝ้าระวังและเคลื่อนที่เร็วพร้อมจะปฏิบัติการได้ทันทีที่มีภัยเกิดขึ้น หน่วยงานที่เกี่ยวข้อง ได้แก่ สำนักงานป้องกันและบรรเทาสาธารณภัยจังหวัดนครศรีธรรมราช เทศบาลเมืองทุ่งสง เทศบาลตำบลนาบอน

เทศบาลตำบลจันดี เทศบาลตำบลไม้เรียง กรมอุตุนิยมวิทยา การประสานส่วนภูมิภาค หน่วยทหาร ตำรวจ สภากาชาดไทย มูลนิธิ และองค์กรการกุศล เป็นต้น

1.4 การฝึกซ้อมแผนในพื้นที่เสี่ยงต่อการเกิดอุทกภัย วาตภัย และโคลนถล่ม โดยเทศบาล ตำบลฉวาง จังหวัด และอำเภอ บูรณาการฝึกพร้อมกับหน่วยงานที่เกี่ยวข้อง

1.5 การแจ้งการเตือนภัย โดยจัดระบบการรายงานข่าวการพยากรณ์อากาศ คำเตือนการ พยากรณ์ประมาณน้ำฝน ระดับน้ำ ประมาณการไหลของน้ำ โดยหน่วยงานที่เกี่ยวข้อง ได้แก่ กรมอุตุนิยมวิทยา กรมชลประทาน กรมทรัพยากรน้ำ กรมทรัพยากรธรณี กรมประชาสัมพันธ์ กรมพัฒนาที่ดิน กรมป้องกันและบรรเทาสาธารณภัยจังหวัด อำเภอ เทศบาลตำบลฉวาง โดยให้มี การรายงานข้อมูลที่เป็น คือ

- ข่าวอากาศและคำเตือนมีการคาดหมายกำลังลม ปริมาณฝนและพื้นที่ที่คาดว่าจะ เกิดอุทกภัย วาตภัย และโคลนถล่ม

- ระดับน้ำ โดยมีข้อมูลของระดับน้ำทะเล ระดับน้ำในแม่น้ำ ระดับสูงสุดและต่ำสุด บริเวณที่คาดว่าจะเกิดน้ำท่วม

1.6 ติดตั้งระบบอุปกรณ์เตือนภัย เครื่องวัดปริมาณน้ำฝนในพื้นที่เสี่ยงภัยพร้อมติดตั้ง อาสาสมัครแจ้งเตือนภัย เป็นผู้บันทึกข้อมูลน้ำฝนและเฝ้าระวังภัยในช่วงวิกฤตตลอดเวลา หน่วยงาน ที่เกี่ยวข้อง ได้แก่ กระทรวงทรัพยากรธรรมชาติและสิ่งแวดล้อม กรมชลประทาน กรมทรัพยากร ธรณี กรมป้องกันและบรรเทาสาธารณภัย และองค์กรปกครองส่วนท้องถิ่น

1.7 จัดหาพื้นที่รองรับน้ำและกักเก็บน้ำบนพื้นที่ต้นน้ำลำธารและชุดลอกคูคลอง แหล่งน้ำ สาธารณะเพื่อการระบายน้ำ หน่วยงานที่เกี่ยวข้อง ได้แก่ กรมชลประทาน กรมทรัพยากรน้ำ กรมการขนส่งทางน้ำ กรมป้องกันและบรรเทาสาธารณภัย และเทศบาลตำบลฉวาง

1.8 การประชาสัมพันธ์ให้หน่วยงานที่เกี่ยวข้องดำเนินการประชาสัมพันธ์ ข่าวการพยากรณ์ อากาศ และระดับน้ำเพื่อกระจายข่าวสารไปยังส่วนราชการและประชาชน ได้แก่ เทศบาลตำบล ฉวางและกองอำนาจการป้องกันภัยฝ่ายพลเรือนเขตท้องที่ทุกระดับ เพื่อประโยชน์ในการป้องกันภัย เป็นการล่วงหน้า

1.9 กองอำนาจการป้องกันภัยฝ่ายพลเรือนเทศบาลตำบลฉวาง ส่วนราชการ รัฐวิสาหกิจ หน่วยงานของรัฐที่เกี่ยวข้อง ซึ่งมีหน้าที่ความรับผิดชอบในการป้องกันและบรรเทาภัยจากอุทกภัย วาตภัย และโคลนถล่ม เตรียมการ ดังนี้

- ความรับผิดชอบด้านประชาชน กองอำนาจการป้องกันภัยฝ่ายพลเรือนเขต เทศบาลตำบลฉวาง พื้นที่เสี่ยง ต่อวาตภัยและพื้นที่เสี่ยงต่อน้ำป่าไหลหลากมาก ให้ระมัดระวัง อันตรายรวมทั้งเตรียมพื้นที่และวิธีการอพยพประชาชนและส่วนราชการไว้ให้สามารถส่งปฏิบัติการ อพยพได้ทันที

- ความรับผิดชอบด้านเครื่องมือเครื่องใช้ วัสดุอุปกรณ์ที่จำเป็น สถานที่ ให้กอง อำนาจการป้องกันภัยฝ่ายพลเรือนเขตท้องที่และส่วนราชการ รัฐวิสาหกิจต่างๆเตรียมเครื่องมือ

เครื่องใช้ สถานที่ ยานพาหนะ วัสดุอุปกรณ์ที่จำเป็นในการป้องกันภัย เช่น เรือท้องแบน รถยนต์ บรรทุกน้ำ เครื่องสูบน้ำ เครื่องจักรกล เครื่องมือเครื่องใช้ในการกู้ภัย กระสอบทราย เสื้อผ้า เครื่องนุ่งห่ม ยารักษาโรค ข้าวสาร อาหารแห้ง น้ำดื่ม เพื่อเตรียมไว้นำไปใช้ในกรณีที่เกิดภัย

- หาวิธีป้องกันทุกด้านเพื่อป้องกันและลดผลกระทบจากอุทกภัย วาตภัย และ โคลนถล่ม ตามโครงการที่ได้ดำเนินการตามปกติและโครงการพิเศษของทางราชการ

2. ขั้นตอนการปฏิบัติเมื่อเกิดภัย

2.1 การช่วยชีวิตผู้ประสบภัยมีความสำคัญเป็นอันดับแรก

2.2 การเคลื่อนย้ายทรัพย์สินของประชาชนและของส่วนราชการไว้ในพื้นที่ปลอดภัย

2.3 จัดส่งเครื่องอุปโภค บริโภค น้ำดื่มและสิ่งจำเป็นต่อการดำรงชีพเข้าไปในพื้นที่เกิดเหตุ โดยเร่งด่วน

2.4 กรณีเกินขีดความสามารถ ให้ขอการสนับสนุนไปยังกองอำนาจการป้องกันฝ่ายพลเรือนชั้นเหนือขึ้นไป หรือกองอำนาจการป้องกันฝ่ายพลเรือนเขตท้องที่ใกล้เคียง

2.5 สำรวจความเสียหายให้การช่วยเหลือตามขีดความสามารถของตน

2.6 จัดระบบการรักษาความสงบเรียบร้อย ความปลอดภัยในพื้นที่อพยพ

2.7 รายงานความเสียหายและความช่วยเหลือผู้ประสบภัยไปยังกองอำนาจการป้องกันภัยฝ่ายพลเรือน

3. ขั้นตอนการฟื้นฟูบูรณะ

3.1 ทำการรักษาผู้บาดเจ็บ ผู้ป่วยโดยสถานพยาบาลในระดับอำเภอ เพื่อรักษาชีวิตผู้รับอันตรายอันดับแรก เมื่อเกินขีดความสามารถให้จัดส่งสถานพยาบาลระดับจังหวัด หรือสถานพยาบาลอื่นที่สามารถให้การรักษาพยาบาลได้

3.2 สำรวจความเสียหายด้านชีวิตและทรัพย์สินของประชาชน และสิ่งสาธารณะประโยชน์ เพื่อประโยชน์ในการให้ความช่วยเหลือ

3.3 จัดประชาสัมพันธ์เพื่อฟื้นฟูสภาพจิตใจและสร้างความเชื่อมั่นในการให้ความช่วยเหลือของทางราชการ ต่อผู้ประสบภัยอย่างเต็มที่และเท่าเทียมกัน

3.4 การดำเนินการซ่อมแซมส่วนที่เสียหาย ดำเนินการตามที่พิจารณาเห็นว่าสามารถซ่อมแซมได้ แต่ถ้าซ่อมแซมไม่ได้ก็ให้ทำการรื้อถอน เพื่อป้องกันอันตรายที่อาจจะเกิดขึ้น

3.5 กองอำนาจการป้องกันภัยฝ่ายพลเรือนเขตท้องที่ที่เกิดเหตุดำเนินการฟื้นฟูบูรณะความเสียหายในเบื้องต้นโดยงบประมาณที่อยู่ในความรับผิดชอบ กรณีที่เกินขีดความสามารถให้ขอรับการสนับสนุนจากหน่วยเหนือตามลำดับ

บทที่ 3

การป้องกันและบรรเทาสาธารณภัยจากอัคคีภัย

1. กล่าวทั่วไป

สภาพความเสี่ยงต่อการเกิดอัคคีภัยในปัจจุบัน มักจะเกิดขึ้นและมีความเสียหายมากในกรณีของอัคคีภัยในอาคารขนาดใหญ่ อาคารสูง โรงงานอุตสาหกรรม เขตชุมชนหนาแน่น และย่านการค้าต่าง ๆ ยังผลให้เกิดความเสียหายต่อชีวิตและทรัพย์สินของประชาชนและของรัฐเป็นจำนวนมาก จึงได้กำหนดแผนการป้องกันและบรรเทาสาธารณภัยจากอัคคีภัยขึ้น

2. วัตถุประสงค์

2.1 เป็นแนวทางในการเตรียมการป้องกันและประสานการปฏิบัติงานระหว่างหน่วยงานต่าง ๆ ที่เกี่ยวข้องทั้งหน่วยปฏิบัติการหลักและหน่วยร่วมปฏิบัติการ เพื่อให้สามารถดำเนินการป้องกันและแก้ไขปัญหาการเกิดอัคคีภัยได้อย่างรวดเร็วและมีประสิทธิภาพ

2.2 เป็นการกำหนดหน้าที่ความรับผิดชอบของหน่วยงานที่เกี่ยวข้องไว้ให้พร้อมต่อการปฏิบัติงานในระยะก่อนเกิดภัย ขณะเกิดภัย และภายหลังที่ภัยได้ผ่านพ้นไปแล้ว

2.3 นิยามศัพท์

2.3.1 เจ้าพนักงานท้องถิ่น หมายความว่า

- (1) ผู้ว่าราชการกรุงเทพมหานคร สำหรับในเขตกรุงเทพมหานคร
- (2) นายองค์การบริหารส่วนจังหวัด สำหรับในเขตองค์การบริหารส่วนจังหวัด
- (3) นายกเทศมนตรี สำหรับในเขตเทศบาล
- (4) นายกเมืองพัทยา สำหรับในเขตเมืองพัทยา
- (5) นายองค์การบริหารส่วนตำบล สำหรับในเขตองค์การบริหารส่วนตำบล
- (6) หัวหน้าผู้บริหารขององค์กรปกครองส่วนท้องถิ่นอื่นที่กฎหมายกำหนดให้เป็นราชการส่วนท้องถิ่นสำหรับในเขตราชการส่วนท้องถิ่นนั้น

2.3.2 ผู้อำนวยการดับเพลิงประจำท้องถิ่น หมายความว่า ผู้อำนวยการป้องกันภัยฝ่ายพลเรือนเขตท้องที่ตามกฎหมายว่าด้วยการป้องกันภัยฝ่ายพลเรือน หรือผู้ซึ่งรัฐมนตรีแต่งตั้งโดยประกาศในราชกิจจานุเบกษา ให้มีหน้าที่อำนาจการป้องกันอัคคีภัย ระงับอัคคีภัย และซ่อมระงับอัคคีภัย

2.3.3 พนักงานดับเพลิง หมายความว่า ผู้ซึ่งเจ้าพนักงานท้องถิ่นแต่งตั้งให้ทำหน้าที่ช่วยเหลือพนักงานดับเพลิงในการป้องกันระงับอัคคีภัย

2.3.4 อาสาดับเพลิง หมายความว่า ผู้ซึ่งเจ้าพนักงานท้องถิ่นแต่งตั้งให้ทำหน้าที่ช่วยเหลือพนักงานดับเพลิงในการป้องกันและระงับอัคคีภัย

2.3.5 นายตรวจ หมายความว่า เทศมนตรี ข้าราชการพลเรือน ข้าราชการท้องถิ่นหรือพนักงานส่วนท้องถิ่น ตั้งแต่ระดับสามขึ้นไป หรือข้าราชการตำรวจซึ่งมียศตั้งแต่ร้อยตรีขึ้นไปซึ่ง

ผู้อำนวยการดับเพลิงประจำท้องถิ่นหรือเจ้าพนักงานท้องถิ่นแต่งตั้งเพื่อให้ปฏิบัติหน้าที่ภายในเขตราชการส่วนท้องถิ่นนั้น

ขั้นตอนในการปฏิบัติในการป้องกันและระงับอัคคีภัย

1. ขั้นตอนการปฏิบัติก่อนเกิดภัย

การจัดทำแผนป้องกันและระงับอัคคีภัย เพื่อจัดระบบการปฏิบัติงานไว้ล่วงหน้าตามสถานการณ์แต่ละพื้นที่และต้องมีข้อมูลสำคัญ ในแผนดังนี้

1. ข้อมูลรถยนต์ดับเพลิง รถยนต์กู้ภัย รถบรรทุกโฟม รถน้ำดับเคลื่อนเป็นต้น
2. อัตรากำลังเจ้าหน้าที่ฝ่ายต่างๆ ในการป้องกันระงับอัคคีภัย
3. สถานที่เสี่ยงภัยและรายละเอียดสถานที่โดยชัดเจน
4. รายชื่อวัตถุอันตราย พร้อมวิธีการป้องกันและวิธีการดับเพลิง
5. รายชื่อผู้อำนวยการประจำท้องถิ่น เจ้าพนักงานท้องถิ่น พนักงานดับเพลิง อาสาดับเพลิง นายตรวจและช่องทางการติดต่อสื่อสาร
6. แหล่งน้ำและทรัพยากรที่จำเป็น
7. ระบบการป้องกันอัคคีภัย ให้นายตรวจออกตรวจพื้นที่ทุกเดือน การฝึกซ้อมของพนักงานดับเพลิงทุกเดือน
8. การฝึกอบรม ประชุมชี้แจงให้ประชาชนตื่นตัวในการป้องกันตนเอง ความตระหนักในความปลอดภัย การป้องกันเพลิงไหม้ถือเป็นภารกิจที่สำคัญที่จะต้องรณรงค์ป้องกันอย่างต่อเนื่องและมีความสำคัญอย่างเร่งด่วน

การจัดการระบบการแจ้งเหตุ แบ่งเป็น 2 ลักษณะ ดังนี้

1. ในเขตเทศบาล เป็นหน้าที่ของฝ่ายป้องกันและบรรเทาสาธารณภัยเทศบาล หมายเลขโทรศัพท์ 199 , 075-481137 หรือกองอำนาจการป้องกันภัยฝ่ายพลเรือนอำเภอและจังหวัด แล้วแต่กรณี
2. นอกเขตเทศบาล เป็นหน้าที่ของกองอำนาจการป้องกันภัยฝ่ายพลเรือนอำเภอ หรือจังหวัด รวมทั้งหน่วยอาสาสมัครป้องกันภัยฝ่ายพลเรือนที่จัดขึ้นในท้องที่นั้นแล้วแต่กรณี

2. ขั้นตอนการปฏิบัติเมื่อเกิดภัย

1. ฝ่ายป้องกันและบรรเทาสาธารณภัยของท้องที่เกิดเหตุออกเผชิญเหตุและระงับเหตุทันที และถ้าสถานการณ์เกิดรุนแรง ให้แจ้งการไฟฟ้าส่วนภูมิภาคในพื้นที่เพื่อทำการตัดกระแสไฟฟ้าบริเวณที่เกิดเหตุ
2. ประสานกับการประปาส่วนภูมิภาคเพื่อขอสนับสนุนน้ำและแจ้งกองอำนาจการป้องกันภัยฝ่ายพลเรือนอำเภอทราบและมีแนวทางการปฏิบัติดังนี้
 - 2.1 สั่งการให้เจ้าหน้าที่ที่ระงับเหตุยึดหลักความปลอดภัยของพนักงานดับเพลิง การช่วยเหลือผู้ประสบภัยและการรักษาทรัพย์สินตามลำดับและมุ่งระงับภัยที่เกิดขึ้นให้ยุติโดยเร็ว

2.2 ประเมินสถานการณ์ที่เกิดขึ้นว่าอยู่ในขีดความสามารถที่จะแก้ไขปัญหาได้หรือไม่โดยพิจารณาจากความรุนแรงของภัย เป็นเกณฑ์ดังนี้

ความรุนแรงระดับ 1 เพลิงไหม้เล็กน้อย สามารถระงับเหตุโดยลำพังได้ เมื่อดำเนินการแล้วให้ดำเนินการรายงานให้ผู้อำนวยการฝ่ายอำเภอหรือจังหวัดทราบ

ความรุนแรงระดับ 2 เพลิงไหม้รุนแรงเกินความสามารถจะระงับได้โดยลำพัง ให้ขอความช่วยเหลือจากเทศบาลหรือหน่วยงานต่างๆ ในพื้นที่

ความรุนแรงระดับ 3 เพลิงไหม้มีความรุนแรงอย่างกว้างขวางหรือจุดเกิดเหตุไม่สามารถเข้าถึงได้ง่ายต้องอาศัยอุปกรณ์พิเศษและผู้เชี่ยวชาญพิเศษทำการช่วยเหลือจากทางอำเภอหรือจังหวัด

ขั้นตอนการฟื้นฟูบูรณะเมื่อเหตุยุติลงแล้วให้กองอำนวยการฝ่ายพลเรือนท้องที่ที่เกิดเหตุปฏิบัติตาม

3. ขั้นตอนการฟื้นฟูบูรณะ ที่กำหนดไว้และปฏิบัติเพิ่มเติมดังนี้

1. สำรวจผู้ประสบภัยและจัดทำบัญชีเพื่อประโยชน์ในการให้ความช่วยเหลือ
2. ให้เจ้าพนักงานสอบสวนเขตพื้นที่สอบสวน สอบสวนถึงสาเหตุเพลิงไหม้
3. จัดการบรรเทาทุกข์หรือสถานที่พักอาศัยชั่วคราวในการสงเคราะห์ผู้ประสบภัยพิบัติกรณีฉุกเฉิน พ.ศ. 2546 สำหรับกรณีเพลิงไหม้อาคารเกิน 30 หลัง หรือเนื้อที่เกิน 1 ไร่ขึ้นไปรวมทั้งบริเวณที่ติดต่อกายในระยะ 30 เมตร ซึ่งถือว่าเป็นเขตเพลิงไหม้ตาม พรบ. ควบคุมอาคาร พ.ศ. 2522 ภายใน 46 วัน ตั้งแต่วันเกิดเพลิงไหม้ ห้ามก่อสร้าง ดัดแปลง รื้อถอนหรือเคลื่อนย้ายอาคารในเขตเพลิงไหม้
4. ให้เจ้าพนักงานท้องถิ่นพิจารณาว่าสมควรจะปรับปรุงเขตเพลิงไหม้หรือไม่โดยคำนึงถึงประโยชน์ในการป้องกันอัคคีภัย การสาธารณสุข การรักษาสภาพสิ่งแวดล้อม การผังเมือง การสถาปัตยกรรมและการอำนวยความสะดวกแก่การจราจรและคณะกรรมการควบคุมอาคาร ภายใน 15 วัน เพื่อพิจารณาต่อไป

บทที่ 4

การป้องกันและบรรเทาสาธารณภัยจากแผ่นดินไหวและอาคารถล่ม

1. กล่าวทั่วไป

ประเทศไทย มีเหตุการณ์หลายสิบครั้งในช่วงประวัติศาสตร์ บางครั้งทำให้เกิดความเสียหายขึ้น แต่เนื่องจากช่วงระยะเวลาของเหตุการณ์ได้ผ่านมายาวนานทำให้ปัจจุบันประชาชนไม่ทราบและตระหนักถึงภัยแผ่นดินไหวซึ่งอาจเกิดขึ้นได้ ภัยจากแผ่นดินไหวที่เกิดขึ้นในอดีตไม่ก่อให้เกิดอันตรายร้ายแรงต่อประเทศไทยเหมือนหลายประเทศที่ประสบมาก่อน แต่เนื่องจากกรมอุตุนิยมวิทยาได้คาดการณ์ว่าอาจเกิดแผ่นดินไหวครั้งใหญ่ โดยมีศูนย์กลางอยู่ในทะเลอันดามัน ทางตอนใต้ของสาธารณรัฐประชาชนจีน และบริเวณภาคตะวันตกของประเทศไทย ซึ่งอาจเกิดผลกระทบต่อจังหวัดทางภาคใต้ ภาคเหนือ ภาคตะวันตกและกรุงเทพมหานคร ดังนั้นสถานการณ์แผ่นดินไหวในปัจจุบันอยู่ในภาวะไม่น่าไว้วางใจ มีความล่อแหลมต่อการเกิดภัยอันตราย

แผ่นดินไหวเป็นปรากฏการณ์ธรรมชาติเกิดจากการเคลื่อนตัวของเปลือกโลกส่วนใหญ่ และมักเกิดตรงบริเวณขอบของแผ่นเปลือกโลกที่เป็นแนวแผ่นดินไหว การเคลื่อนตัวดังกล่าวเกิดขึ้นเนื่องจากชั้นหินหลอมละลายที่อยู่ภายในเปลือกโลกได้รับพลังงานหรือแยกจากกัน ความร้อนจากแกนโลก และลอยตัวผลักดันเปลือกโลกตอนบนตลอดเวลา เปลือกโลกแต่ละชั้นจะมีการเคลื่อนที่ในทิศทางต่าง ๆ กัน ทำให้บริเวณขอบของชั้นเปลือกโลกส่วนที่ชนกันเสียดสีกัน ซึ่งอาจส่งผลให้เกิดการถล่มและสร้างความเสียหายต่อชีวิตและทรัพย์สินของประชาชนและรัฐ

ดังนั้นเพื่อให้การดำเนินงานป้องกันและบรรเทาสาธารณภัยแผ่นดินไหวที่อาจจะเกิดขึ้น จึงมีความจำเป็นที่จะต้องจัดทำแผนป้องกันและบรรเทาภัยแผ่นดินไหวและอาคารถล่มเพื่อเป็นกรอบในการดำเนินงานของหน่วยงานที่เกี่ยวข้องกับแผ่นดินไหวและอาคารถล่มในการที่จะลดความเสียหายจากภัยพิบัติที่อาจจะเกิดขึ้นในอนาคต

2. คำจำกัดความ

แผ่นดินไหว คือ การสั่นสะเทือนอย่างรวดเร็วและทันทีทันใดอันเนื่องมาจากการเคลื่อนตัวและการดันของพื้นที่ผิวเปลือกโลก การสั่นสะเทือนอาจเกิดขึ้นเพียงเล็กน้อยจนแทบจะไม่มีรู้สึก หรืออาจจะมี ความรุนแรงมากจนก่อให้เกิดความเสียหายอย่างใหญ่หลวง ได้มีการแบ่งประเภทของแผ่นดินไหวออกเป็น 3 ชนิดคือ

1. **Tectonic quakes** คือ การเกิดแผ่นดินไหวแบบธรรมดา อันเนื่องมาจากการเคลื่อนตัวของเปลือกโลกที่มีขนาดใหญ่จำนวนมากจำนวนหลายสิบแผ่นมาซ้อนหรือเกยกันทำให้เกิดการกระแทกซึ่งกันและกัน ซึ่งก็จะทำให้เกิดแผ่นดินไหวบริเวณ

ขอบของแผ่นเปลือกโลกเท่านั้น แต่บางทีก็เกิดในบริเวณตอนกลางของแผ่นเปลือกโลก

2. **Volcanic quakes** คือ แผ่นดินไหวที่มีความรุนแรง มักเกิดขึ้นขณะที่มีภูเขาไฟระเบิดหรือก่อนที่ภูเขาไฟระเบิด
3. **Artificially Produced** คือ แผ่นดินไหวที่เกิดจากกิจกรรมของมนุษย์ ก่อให้เกิดการสั่นสะเทือนของผิวโลก เช่น การขุดเจาะลงไปลึกๆ เพื่อหาน้ำมัน การทดลองระเบิดปรมาณู การระเบิดของวัตถุต่างๆ ฯลฯ ซึ่งแผ่นดินไหวแบบนี้จะไม่ค่อยก่อให้เกิดความเสียหายรุนแรงมากนัก

1. การเตรียมการก่อนเกิดเหตุ

1. เจ้าหน้าที่ของหน่วยงานที่เกี่ยวข้องในการรวบรวมประมวลสถิติการสั่นไหวของธรณีวิทยา ให้แจ้งเตือนภัยกองอำนาจการป้องกันภัยฝ่ายพลเรือนเขตท้องที่เกิดเหตุ
2. เจ้าหน้าที่กองอำนาจการป้องกันภัยฝ่ายพลเรือนมีหน้าที่ซักซ้อม ฝึกซ้อม อบรม
3. จัดตั้งหน่วยกู้ภัยแผ่นดินไหวและอาคารถล่มโดยเจ้าหน้าที่ของรัฐร่วมกับ เอกชน
4. จัดเจ้าหน้าที่เข้าอบรมความรู้ในการป้องกันและบรรเทาภัย
5. จัดเจ้าหน้าที่รักษาพยาบาลจากสถานพยาบาลของรัฐและเอกชนเข้าประจำกองอำนาจการป้องกันภัยฝ่ายพลเรือนเขตท้องที่เกิดเหตุ
6. การฝึกซ้อมและปฏิบัติตามแผนป้องกันบรรเทาภัยแผ่นดินไหว

การเตรียมความพร้อมของประชาชน

1. ประชาสัมพันธ์ การเอาตัวรอดและสถานที่
2. การให้ความรู้โครงการอบรม Community Based Disaster Management (CBDM) ฯลฯ
3. การตั้งหน่วยปฏิบัติการขึ้นในระดับชุมชน

การเตรียมสถานที่อพยพและวัสดุอุปกรณ์ ยานพาหนะ

1. จัดเตรียมสถานที่อพยพที่ปลอดภัยพร้อมเครื่องอำนวยความสะดวกรวมทั้งอาหารและน้ำด้วยจัดเตรียมเครื่องมือเครื่องใช้จัดเตรียมพาหนะเพื่อเตรียมการอพยพประชาชนผู้ประสบภัยและการขนส่งสิ่งของที่จำเป็นต่างๆ จัดเตรียมเครื่องมือสื่อสารในส่วนของกองอำนาจการป้องกันภัยฝ่ายพลเรือนจังหวัด ให้สามารถติดต่อสื่อสารกับหน่วยข้างเคียงและหน่วยเหนือเพื่อขอรับการสนับสนุนอย่างต่อเนื่องจัดเตรียมอุปกรณ์ที่ใช้ในการปิดกั้นบริเวณที่เกิดการพังทลายหรือดินถล่มเพื่อความปลอดภัยของประชาชน

2. ขั้นตอนการปฏิบัติเมื่อเกิดภัย

เมื่อได้รับแจ้งเหตุรายงานผู้อำนวยการป้องกันฝ่ายพลเรือนเขตท้องที่ที่เกิดเหตุทราบ และตั้งศูนย์อำนวยการเฉพาะกิจและดำเนินการขั้นต้นดังนี้

1. แจ้งเตือนภัยให้ประชาชนหลบภัยบริเวณนอกอาคาร
2. แจ้งเจ้าหน้าที่ไฟฟ้า ในพื้นที่ดำเนินการหยุดปล่อยกระแสไฟฟ้า

เพื่อป้องกันเหตุเพลิงไหม้

3. จัดหน่วยกู้ภัยขึ้นในศูนย์อำนวยการเฉพาะกิจ แบ่งได้ดังนี้

ชุดเคลื่อนที่เร็ว ประกอบด้วย เจ้าหน้าที่ไฟฟ้า ประปา พนักงานดับเพลิง ตำรวจหน่วยพยาบาล เจ้าหน้าที่หน่วยงานอื่นที่จำเป็น เพื่อเข้าไปค้นหาและให้การพยาบาล ผู้บาดเจ็บอย่างต่อเนื่อง ชุดสนับสนุนเมื่อชุดเคลื่อนที่เร็วได้เคลื่อนที่ไปยังพื้นที่ที่ได้รับความเสียหาย และทำการกู้ตามขีดความสามารถแล้ว

3. ขั้นตอนการฟื้นฟูบูรณะ

1. จัดเจ้าหน้าที่รักษาพยาบาลเข้ารับผู้บาดเจ็บหรือผู้ป่วยบริเวณที่เกิดเหตุ เพื่อรักษาพยาบาลในสถานพยาบาลระดับอำเภอเมื่อเกินขีดความสามารถให้จัดส่งเข้ารับการรักษาในสถานพยาบาลระดับจังหวัด โดยคำนึงถึงความปลอดภัยในชีวิตเป็นสำคัญ

2. กองอำนวยการป้องกันภัยฝ่ายพลเรือนเขตท้องที่ที่เกิดเหตุปฏิบัติการบูรณะความเสียหายหลังเกิดแผ่นดินไหวให้เสร็จโดยเร็วส่วนที่สามารถซ่อมแซมได้ให้ทำการซ่อมแซม และส่วนที่ซ่อมแซมไม่ได้ให้ทำการรื้อถอนเพื่อป้องกันภัยที่อาจเกิดขึ้น

3. เมื่อขาดเจ้าหน้าที่เครื่องมือเครื่องใช้วัสดุอุปกรณ์ สามารถขอความช่วยเหลือหน่วยงานที่เกี่ยวข้อง

4. ให้มีการประชาสัมพันธ์เพื่อสร้างขวัญกำลังใจให้ประชาชนที่ประสบภัยให้กลับเข้าสู่สภาวะปกติโดยเร็ว การป้องกันและบรรเทาสาธารณภัยจากภัยแล้งลักษณะสภาพอากาศของประเทศไทยช่วงระหว่างเดือนธันวาคมถึงเดือนพฤษภาคม โดยทั่วไปจะมีอุณหภูมิที่สูงขึ้น แต่ที่สูงที่สุดในเดือนเมษายนอาจมีอุณหภูมิถึง 40-43 องศาเซลเซียส จึงส่งผลให้ปริมาณน้ำฝนอยู่ในเกณฑ์ที่ต่ำกว่าปกติจึงทำให้บางพื้นที่ของประเทศไทยเกิดความแห้งแล้งขาดแคลนน้ำอุปโภคบริโภค

บทที่ 5

การป้องกันและบรรเทาสาธารณภัยจากภัยแล้ง

1. กล่าวทั่วไป

ลักษณะสภาพอากาศของประเทศไทยช่วงระหว่างเดือนธันวาคมถึงเดือนพฤษภาคม โดยทั่วไปจะเกิดความแห้งแล้งและมีอุณหภูมิเฉลี่ยสูงขึ้น โดยจะขึ้นสูงสุดในเดือนเมษายน ซึ่งอาจมี อุณหภูมิสูงสุดถึง 40-43 องศาเซลเซียส เป็นผลให้มีสภาพอากาศร้อนอบอ้าวและอากาศร้อนจัดเกือบ ทุกพื้นที่ ของประเทศ ประกอบกับปริมาณน้ำฝนที่อยู่ในเกณฑ์ที่ต่ำกว่าปกติ อาจทำให้หลายพื้นที่ของ ประเทศไทยต้องประสบกับความแห้งแล้ง การขาดแคลนน้ำเพื่อการอุปโภคบริโภครวมทั้งน้ำเพื่อการเกษตรโดยทั่วไป

2. วัตถุประสงค์

2.1 เป็นแนวทางในการเตรียมการป้องกันและประสานการปฏิบัติงานระหว่างหน่วยงานต่าง ๆ ที่เกี่ยวข้อง ทั้งหน่วยปฏิบัติการและหน่วยร่วมปฏิบัติการ เพื่อให้สามารถดำเนินการป้องกันและ แก้ไขปัญหาภัยแล้งได้อย่างรวดเร็วและมีประสิทธิภาพ

2.2 เป็นการกำหนดหน้าที่ความรับผิดชอบของหน่วยงานที่เกี่ยวข้องไว้ให้พร้อมต่อการ ปฏิบัติงานในระยะก่อนเกิดภัย ขณะเกิดภัย และภายหลังภัยได้ผ่านพ้นไปแล้ว

3. ขั้นตอนการปฏิบัติ

การปฏิบัติงานเพื่อการป้องกันและบรรเทาสาธารณภัยจากภัยแล้งให้วางมาตรการและ แนวทางเพื่อการเตรียมรับสถานการณ์ภัยแล้งและการเผชิญภัยตามขั้นตอนต่าง ๆ ดังนี้

1. ขั้นตอนการปฏิบัติก่อนเกิดภัย

1. สำรวจอ่างเก็บน้ำ , เขื่อน , สระน้ำ , ทำนบ , เหมือง , ฝาย , เพื่อเตรียมแหล่งน้ำไว้ใช้ใน ฤดูแล้งตามความเหมาะสมตามจำนวนประชาชนที่ต้องการใช้น้ำในการอุปโภคและบริโภค

2. จัดทำบัญชีหมู่บ้านและชุมชนที่มีความเสี่ยงต่อการเกิดปัญหาภัยแล้ง ทั้งนี้อาจ พิจารณาจากหมู่บ้านและชุมชนที่ประสบปัญหาภัยแล้งแล้วในปีที่ผ่านมา

3. จัดสัปดาห์การณรงค์ สำรวจซ่อมและสร้างภาชนะเก็บน้ำ ประจำปีในระหว่าง วันที่ 7-14 มกราคมของทุกปี เพื่อเป็นข้อมูลรับมือสภาพความแห้งแล้ง

4. กรณีที่พบว่าปริมาณแหล่งน้ำไม่พอกับการบริโภคให้ประสานขอทราบแหล่งน้ำ ใกล้เคียงซึ่งสามารถลำเลียง โดยยานพาหนะ หรือกรณีอื่นๆ เพื่อสนับสนุนในกรณีจำเป็น และแจ้ง เตือนประชาชนเพื่อเตรียมรับสถานการณ์ภัยแล้ง

5. สำรวจพร้อมจัดทำบัญชีกำลังคน วัสดุ อุปกรณ์ รถบรรทุกน้ำ เครื่องสูบน้ำ และ เครื่องมือเครื่องใช้ที่ช่วยบรรเทาภัยแล้ง

6. กำหนดให้มีคณะกรรมการบริหารการใช้น้ำ เพื่อให้สามารถใช้ประโยชน์ของน้ำอย่างเต็มที่และเป็นธรรม

7. ดำเนินการโฆษณาประชาสัมพันธ์ ให้ประชาชนในพื้นที่รู้จักการใช้น้ำอย่างประหยัด

2. ขั้นตอนการปฏิบัติเมื่อเกิดภัย

1. กองอำนวยการป้องกันภัยฝ่ายพลเรือนเขตท้องที่ที่เกิดภัยแล้ง จัดเจ้าหน้าที่ออกสำรวจสถานการณ์การเกิดภัยแล้ง โดยประกอบด้วยข้อมูลความเสียหาย และรายงานสถานการณ์ให้หน่วยเหนือทราบ พร้อมรายงานเสนอให้ผู้ว่าราชการจังหวัด ประกาศเขตภัยพิบัติตามนัยข้อ 16 แห่งระเบียบการคลังว่าด้วยเงินอุดหนุนราชการเพื่อช่วยเหลือผู้ประสบภัยฉุกเฉิน พ.ศ. 2562

2. ให้กองอำนวยการป้องกันภัยฝ่ายพลเรือนดำเนินการช่วยเหลือด้านต่างๆ เช่น การแจกจ่ายน้ำ การช่วยเหลือด้านการเกษตร และรายงานให้หน่วยเหนือทราบ

3. กรณีที่เกิดขีดความสามารถในการช่วยเหลือให้รายงานเพื่อความช่วยเหลือจากกองอำนวยการป้องกันภัยฝ่ายพลเรือนชั้นเหนือขึ้นไป

4. ให้ดำเนินการประชาสัมพันธ์รวมทั้งการปฏิบัติการทางจิตวิทยาเกี่ยวกับให้มีการใช้น้ำอย่างประหยัดให้รักษาสุขภาพและสุขอนามัย เพื่อป้องกันโรคระบาดต่างๆ อันเนื่องมาจากภาวะภัยแล้งอย่างต่อเนื่อง

3. ขั้นตอนการฟื้นฟูบูรณะ

ให้กองอำนวยการป้องกันภัยฝ่ายพลเรือนเขตท้องที่ที่เกิดภัยดำเนินการฟื้นฟูบูรณะความเสียหายด้านต่างๆ ให้มีสภาวะปกติโดยเร็ว ดังนี้

1. กรณีที่มีผู้ได้รับอันตรายต่อสุขภาพ ให้ดำเนินการรักษาพยาบาลตามความเหมาะสมจนเป็นปกติ

2. กรณีเกิดความเสียหายด้านการเกษตร ปศุสัตว์ หรืออาชีพอื่นๆ ให้ช่วยเหลือฟื้นฟูอาชีพราษฎรตามระเบียบและหลักเกณฑ์ของทางราชการ

3. บูรณาการหน่วยงานที่เกี่ยวข้อง ในการป้องกันและแก้ไขปัญหายุ่งยากแล้งความช่วยเหลือจากหน่วยงานต่างๆ และร่วมกำหนดแนวทางต่างๆ เพื่อแก้ปัญหาในระยะยาวอย่างเป็นรูปธรรม

บทที่ 6

การป้องกันและบรรเทาสาธารณภัยจากไฟฟ้า

1. กล่าวทั่วไป

ภัยจากไฟฟ้าที่เกิดขึ้นในประเทศไทย มักพบในเดือนธันวาคม ถึง พฤษภาคม เหตุที่เกิดเมื่อความกดอากาศต่ำส่งผลให้อากาศแห้งแล้งและอุณหภูมิสูงขึ้น มีโอกาสเสี่ยงที่จะเกิดไฟฟ้าขึ้นและอาจเป็นการกระทำของมนุษย์ที่จงใจหรือประมาท แต่ส่งผลเสียหายต่อสภาพแวดล้อมและสาธารณสุขสมบัติโดยรวมของประเทศชาติ

2. วัตถุประสงค์

2.1 เป็นแนวทางในการเตรียมการป้องกันและประสานการปฏิบัติงานระหว่างหน่วยงานต่างๆ ที่เกี่ยวข้อง ทั้งหน่วยปฏิบัติการหลักและหน่วยร่วมปฏิบัติการเพื่อให้สามารถดำเนินการป้องกันและแก้ไขปัญหาการเกิดไฟฟ้าได้อย่างรวดเร็วและมีประสิทธิภาพ

2.2 เป็นการกำหนดหน้าที่ความรับผิดชอบของหน่วยงานที่เกี่ยวข้องไว้ให้พร้อมต่อการปฏิบัติงานในระยะก่อนเกิดภัย ขณะเกิดภัยและภายหลังที่ภัยได้ผ่านพ้นไปแล้ว

1. ขั้นตอนการปฏิบัติก่อนเกิดภัย

กองอำนวยการป้องกันภัยฝ่ายพลเรือนเขตท้องที่ที่อยู่ในพื้นที่เสี่ยงภัยจากไฟฟ้า ตามประกาศของกรมอุทยานแห่งชาติ สัตว์ป่าและพันธุ์พืช จัดทำแผนระงับไฟฟ้า ตามแต่ละพื้นที่ ดังนี้

1. ข้อมูลสถานีควบคุมไฟฟ้าในพื้นที่
2. ข้อมูลระดับเพลิง รถบรรทุกน้ำ รถกู้ภัย อากาศยานดับเพลิง
3. อัตราค่าจ้างเจ้าหน้าที่ด้านการป้องกันไฟฟ้า
4. อัตราค่าจ้างเจ้าหน้าที่ที่สามารถเรียกระดมสรรพกำลัง ในการควบคุมไฟฟ้า
5. สถานที่ราชการ หรือเอกชนที่มีผลกระทบจากไฟฟ้า
6. รายชื่อเจ้าหน้าที่ ผู้บังคับบัญชา และหน่วยงานที่เกี่ยวข้อง พร้อมผังการติดต่อสื่อสาร
7. แหล่งน้ำแหล่งทรัพยากรที่จำเป็น

2. ขั้นตอนการปฏิบัติเมื่อเกิดภัย

1. ในกรณีที่เกิดไฟฟ้าพร้อมกันหลายๆ จุด ครอบคลุมพื้นที่กว้าง ให้จัดตั้งศูนย์อำนวยการเฉพาะกิจเพื่อเป็นศูนย์กลางในการแก้ปัญหา พร้อมจัดเจ้าหน้าที่ประจำศูนย์และประสานงานร่วมกับกรมอุทยานแห่งชาติ สัตว์ป่าและพันธุ์พืช พร้อมร่วมมือในการประสานงานให้คำปรึกษาแนะนำ

2. ประชาสัมพันธ์ ให้หมู่บ้านเสี่ยงภัยทราบถึงสถานการณ์อย่างต่อเนื่อง

3. การควบคุมไฟฟ้าต้องควบคุมให้อยู่ในวงจำกัด ป้องกันไม่ให้ลูกกลามออกไปในวงกว้าง
4. ประเมินสถานการณ์รายงานผู้บังคับบัญชาพิจารณาสั่งการอพยพประชาชนหรือขอรับการสนับสนุนจากหน่วยงานภายนอกพื้นที่
5. กองอำนวยการฝ่ายพลเรือนเขตท้องที่ที่เกิดภัยพร้อมเป็นหน่วยงานประสานในการระดมสรรพกำลังจากกองอำนวยการฝ่ายพลเรือนที่ใกล้เคียงในการแก้ปัญหาไฟฟ้าแต่ต้องปฏิบัติตามกองอำนวยการท้องที่ที่เกิดภัย

3. ขั้นตอนการฟื้นฟูบูรณะ

1. เมื่อสถานการณ์จบลงให้ศูนย์อำนวยการเฉพาะกิจ รายงานยืนยันสิ้นสุดสถานการณ์ และรายงานหน่วยเหนือขึ้นไปทราบทันที
2. ทำการจัดเจ้าหน้าที่เข้าประเมินความเสียหายที่เกิดขึ้นทั้งหมด พร้อมรายงานหน่วยเหนือทราบ
3. หากเกิดความเสียหายขึ้นต่อชีวิตและทรัพย์สินของประชาชน ให้หน่วยงานเร่งดำเนินการช่วยเหลือฟื้นฟู ทั้งด้านสาธารณสุข ที่พักอาศัย พร้อมรายงานหน่วยเหนือทราบ
4. ประชาสัมพันธ์เพื่อขอรับการสนับสนุนช่วยเหลือผู้ประสบภัย ให้สาธารณชนทราบเพื่อขอรับบริจาคความช่วยเหลือ

บทที่ 7

การป้องกันบรรเทาภัยจากสารเคมีและวัตถุอันตราย

1. กล่าวทั่วไป

ประเทศไทยในช่วงสองทศวรรษที่ผ่านมา ได้มีการนำวิทยาการและเทคโนโลยี รวมทั้ง สารเคมีและวัตถุอันตรายมาใช้ในการพัฒนาประเทศในด้านต่าง ๆ เป็นจำนวนมาก ทั้งในภาค เกษตรกรรมและอุตสาหกรรม ซึ่งผลของการนำมาใช้โดยขาดมาตรการป้องกันในเรื่องความปลอดภัย อาจทำให้เกิดอุบัติเหตุซึ่งนำมาซึ่งความเสียหายทั้งชีวิตและทรัพย์สินและสิ่งแวดล้อมในระดับที่รุนแรง ยิ่งกว่าในอดีตที่ผ่านมา

2. วัตถุประสงค์

การวางแผนประสานการปฏิบัติการบรรเทาภัยเนื่องมาจากสารเคมีและวัตถุอันตรายนี้มี วัตถุประสงค์เพื่อ

- 2.1 เป็นแนวทางในการเตรียมการป้องกันและประสานการปฏิบัติงาน ระหว่างหน่วยงานต่าง ๆ ที่เกี่ยวข้อง ทั้งสารเคมีและวัตถุอันตรายได้อย่างรวดเร็วและมีประสิทธิภาพ
- 2.2 เป็นการกำหนดหน้าที่ความรับผิดชอบของหน่วยงานที่เกี่ยวข้องไว้ให้พร้อมต่อการ ปฏิบัติงาน ในระยะก่อนเกิดภัย ขณะเกิดภัยและภายหลังภัยได้ผ่านพ้นไปแล้ว

3. นิยามศัพท์

3.1 ภัยที่เกิดจากสารเคมีและวัตถุอันตราย หมายถึง ภัยที่เกิดจากสารเคมีและวัตถุอันตรายรั่วไหลเพลิงไหม้และการระเบิด ซึ่งเกี่ยวข้องกับสถานที่ที่มีการเก็บการใช้ การบรรจุ และการขนส่ง ทั้งที่เคลื่อนที่ได้และไม่ได้

3.2 สารเคมีและวัตถุอันตราย หมายถึง สิ่งที่มีลักษณะอย่างใดอย่างหนึ่งดังต่อไปนี้

1. วัตถุที่ระเบิดได้ หมายถึง เป็นสารที่เกิดการระเบิดได้เมื่อได้รับความร้อน เปลวไฟ ถูกกระแทกหรือจุดระเบิด เช่น ดินระเบิด กระจุนปืน เป็นต้น
2. ก๊าซ หมายถึง ก๊าซที่สามารถติดไฟได้ง่ายเมื่อได้รับความร้อนหรือเปลวไฟ เช่น ก๊าซหุงต้ม ก๊าซคลอรีน
3. ของเหลวไวไฟ หมายถึง ของเหลวที่สามารถติดไฟได้ง่ายเมื่อได้รับความร้อนหรือเปลวไฟ เช่น บิวเทน เอทิลแอลกอฮอล์ เมทิลแอลกอฮอล์ น้ำมัน เป็นต้น
4. ของแข็งไวไฟ หมายถึง สารที่ลุกไฟได้ง่ายเมื่อได้รับความร้อนหรือเปลวไฟ เช่น ไม้ขีดไฟ
5. สารออกซิไดส์ และสารเปอร์ออกไซด์อินทรีย์ หมายถึง สารที่ตัวเองไม่ก่อเกิดการลุกไหม้ แต่ทำให้สารอื่นลุกไหม้ โดยสลายตัวให้ออกซิเจนออกมา เช่น ด่างทับทิม เป็นต้น

6. สารมีพิษและสารติดเชื้อโรค หมายถึง สารที่เมื่อกิน สัมผัสผิวหนังหรือสูดดมหายใจรับสารนี้ เป็นอันตรายและอาจเสียชีวิตได้ เช่น พรอท ตะกั่ว เป็นต้น

7. วัสดุแก๊สมันตภาพรังสี หมายถึง ธาตุหรือสารประกอบใดๆ ที่มีองค์ประกอบส่วนหนึ่งมีโครงสร้างภายในอะตอมไม่คงตัวและสลายตัว โดยปลดปล่อยรังสีออกมา เช่น โคบอลต์ -60 เรเดียม -226 เป็นต้น

8. สารกัดกร่อน หมายถึง สารที่มีคุณสมบัติ ในการทำลายเนื้อเยื่อของร่างกาย เช่น กรด ต่าง เป็นต้น

9. สารหรือวัตถุอื่นที่อาจเป็นอันตรายได้ หมายถึง สารที่ไม่ได้จัดอยู่ในประเภทใดใน 8 ประเภทข้างต้น แต่สามารถทำให้เกิดอันตรายได้ เช่น สารโรฟูลออโรคาร์บอน (CFC) เป็นต้น

ขั้นตอนการปฏิบัติ

1. ขั้นตอนการเตรียมการก่อนเกิดภัย

1. สถานที่ที่มีเก็บสารเคมีอันตราย ติดตั้งสัญญาณแจ้งเตือนภัยกรณีเกิดเหตุฉุกเฉิน
2. ให้สถานที่ที่เกิดเหตุทำการเคลื่อนย้ายคนออกจากสถานที่เกิดเหตุฉุกเฉินและจัดให้มีการฝึกซ้อมการปฏิบัติไว้ล่วงหน้า
3. ให้สถานที่ที่เก็บวัตถุอันตรายและสารเคมี จัดให้มีอุปกรณ์ป้องกันอันตรายส่วนบุคคลที่เหมาะสม เช่น หน้ากาก ถุงมือ เป็นต้น
4. ให้สถานที่ที่มีการใช้สารเคมีและวัตถุอันตรายจัดให้มีเครื่องดับเพลิงที่เหมาะสมใช้กับสารเคมี
5. ให้ตรวจสอบภาชนะที่บรรจุสารเคมีและวัตถุอันตราย เป็นระยะและตรวจสอบคุณภาพของภาชนะบรรจุว่าอยู่ในสภาพที่สมบูรณ์หรือไม่
6. ตรวจสอบฉลากภาชนะที่บรรจุ ดูถึงวันหมดอายุ สัญลักษณ์อันตราย ข้อระวัง และความสำคัญต่างๆ
7. ให้กองอำนวยการป้องกันภัยฝ่ายพลเรือนเขตท้องที่ซึ่งเป็นหน่วยปฏิบัติ จัดทำแผนเสี่ยงภัยที่อาจเกิดอันตรายจากสารเคมี รวมทั้งจัดเครื่องมือเครื่องใช้ในการใช้ป้องกันบรรเทาไว้ให้พร้อม

2. ขั้นตอนการปฏิบัติเมื่อเกิดภัย

1. ขั้นตอนการรับแจ้งเหตุผู้ประสบเหตุหรือหน่วยงานที่ได้รับทราบเหตุแจ้งหรือรายงานไปยังหน่วยงาน ดังนี้
 - เหตุเกิดในเขตเทศบาล ให้แจ้งต่อฝ่ายป้องกันและบรรเทาฯ ของเทศบาล หมายเลขโทรศัพท์ 0-7548-1137
 - เกิดนอกเขตเทศบาล ให้แจ้งต่อกองอำนวยการป้องกันฝ่ายพลเรือนอำเภอหรือจังหวัดแล้วแต่กรณี

2. การปฏิบัติของหน่วยงานรับแจ้งเหตุ

- ถ้าเป็นเทศบาลก็ส่งชุดเจ้าหน้าที่ออกปฏิบัติงานทันทีตามแผนเทศบาล
- รายงานเหตุการณ์ให้ผู้อำนวยความสะดวกป้องกันภัยขึ้นเหนือขึ้นไปทราบ

3. การปฏิบัติของสำนักเลขาธิการการป้องกันภัยฝ่ายพลเรือน

- ขั้นตอนการปฏิบัติการในบริเวณที่เกิดเหตุหลังจากเจ้าหน้าที่ได้รับการระงับเหตุ

แล้วพบว่ามีความเกี่ยวข้องกับสารเคมี และวัตถุอันตราย ควรปฏิบัติตามแผนแต่ละท้องที่และปฏิบัติตามขั้นตอนต่อไปนี้

หาข้อมูลเกี่ยวกับสารเคมีและวัตถุอันตรายบริเวณที่เกิดเหตุ ให้ได้มากที่สุด

- ชื่อ ประเภท สารเคมีและวัตถุอันตรายพร้อม (UN Number)
- ปริมาณและภาชนะบรรจุสารเคมี
- ลักษณะการเกิด
- สถานที่และเวลาเกิดเหตุแล้วรายงานต่อผู้บังคับบัญชาเพื่อพิจารณาสั่งการ
- ปฏิบัติตามคำสั่งของผู้อำนวยความสะดวกป้องกันภัยพลเรือนเขตท้องที่หรือผู้ที่ได้รับมอบหมาย ให้รายงานสถานการณ์ทุกระยะ

3. ขั้นตอนการฟื้นฟูบูรณะ

เมื่อเหตุการณ์ยุติแล้ว ให้กองอำนวยความสะดวกป้องกันภัยพลเรือนปฏิบัติขั้นตอนการฟื้นฟูบูรณะที่กำหนดไว้ในแผนของท้องที่และให้ปฏิบัติเพิ่มเติมดังนี้

1. การรักษาพยาบาลให้ผู้ได้รับสารเคมีและวัตถุอันตรายให้เจ้าหน้าที่ที่รักษาพยาบาลตามชนิดของสารเคมี ถ้าไม่แน่ใจเกี่ยวกับชนิดและประเภทให้ขอคำแนะนำจากผู้เชี่ยวชาญ
2. ให้ผู้เชี่ยวชาญเกี่ยวกับสารเคมีและตรวจสอบว่ามีผลกระทบข้างเคียงหรือมีสารเคมีตกค้างหรือไม่อย่างไร เพื่อให้บริเวณที่เกิดเหตุมีความปลอดภัย
3. ให้รายงานสรุปสถานการณ์ให้ผู้อำนวยความสะดวกป้องกันภัยฝ่ายพลเรือนทราบ

บทที่ 8

การป้องกันและบรรเทาสาธารณภัยจากการคมนาคมและขนส่ง

1. กล่าวทั่วไป

จากสภาพการเติบโตของเศรษฐกิจอย่างรวดเร็วและต่อเนื่องเป็นสาเหตุหลักที่ทำให้เกิดภัยคมนาคมขนส่ง จึงเป็นปัญหาที่ก่อให้เกิดความสูญเสียทั้งชีวิต ทรัพย์สินและสิ่งแวดล้อม เป็นอย่างมากและยังมีแนวโน้มการเกิดสาธารณภัยที่ซับซ้อนอื่น เช่น ภัยจากการขนส่งสารเคมีและวัตถุอันตราย การรั่วไหล ของน้ำมันหรือสารอันตรายลงสู่แหล่งน้ำภัยจากระบบขนส่งขนาดใหญ่ จึงจำเป็นต้องกำหนดแผนการจัดการที่เหมาะสมและมีประสิทธิภาพ

2. วัตถุประสงค์

2.1 เพื่อเป็นแนวทางในการเตรียมการป้องกันและประสานการปฏิบัติงานระหว่างหน่วยงานต่าง ๆ ที่เกี่ยวข้องทั้งหน่วยปฏิบัติการหลักและหน่วยร่วมปฏิบัติการเพื่อให้สามารถดำเนินการป้องกันและแก้ไขปัญหาภัยจากการคมนาคมและขนส่งได้อย่างรวดเร็วและมีประสิทธิภาพ

2.2 เพื่อกำหนดหน้าที่ความรับผิดชอบของหน่วยงานที่เกี่ยวข้องไว้ให้พร้อมต่อการปฏิบัติงานในระยะก่อนเกิดภัย ขณะเกิดภัยและภายหลังที่ภัยผ่านพ้นไปแล้ว

3. นิยามศัพท์

ภัยจากการคมนาคมขนส่งในความหมายตามแผนนี้ ความหมายถึงภัยจากอุบัติเหตุจากการจราจรทางบก ทางน้ำ และทางอากาศ ภัยจากระบบขนส่งมวลขนาดใหญ่ ภัยจากระบบการขนส่งสารเคมีและวัตถุอันตราย และภัยจากการรั่วไหลของน้ำมันและวัตถุอันตรายใดในทะเล รวมถึงการเททิ้งน้ำมัน หรือของเสียในแม่น้ำหรือทะเล

1. ขั้นตอนการปฏิบัติก่อนเกิดภัย

1. จัดระเบียบข้อมูลข่าวสารด้านการขนส่ง โดยกระทรวงคมนาคมเป็นศูนย์กลางของการรวบรวมข้อมูล
2. การจัดตั้งศูนย์ข้อมูลข่าวสารอุบัติเหตุจราจร โดยสำนักงานตำรวจแห่งชาติเป็นศูนย์กลาง
3. เชื่อมโยงเครือข่ายข้อมูลข่าวสารด้านการขจัดคราบน้ำมันในทะเลได้แก่ กระทรวงคมนาคม กรมการขนส่งทางน้ำ กองทัพเรือ กระทรวงมหาดไทย ภาคเอกชนและองค์กรระหว่างประเทศ
4. ให้เจ้าหน้าที่จัดทำแผนที่เสี่ยงภัยและเส้นทางที่เกิดอุบัติเหตุซ้ำซากเส้นทางอันตรายที่ใช้บรรทุกสารเคมี
5. จัดตั้งหรือฝึกทบทวนอาสาสมัครป้องกันภัยฝ่ายพลเรือนรวมทั้งจัดทำสื่อประชาสัมพันธ์แก่ประชาชน

2. ขั้นตอนการปฏิบัติเมื่อเกิดภัย

1. ทาง เทศบาล ต้องจัดหน่วยกู้ภัยเมื่อเกิดเหตุทันที นำผู้บาดเจ็บส่งโรงพยาบาลใกล้เคียงทันทีและต้องมีเจ้าหน้าที่จัดระเบียบการจราจรบริเวณที่เกิดเหตุ อาจจัดอาสาสมัครป้องกันภัยฝ่ายพลเรือน (อปพร.) เข้าทำการช่วยเหลือผู้ปฏิบัติงาน

2. หากสถานการณ์รุนแรงให้ขอความช่วยเหลือจากกองอำนาจการป้องกันภัยฝ่ายพลเรือน อำเภอใกล้เคียง เข้าช่วยเหลือหรือจากหน่วยงานที่เกี่ยวข้อง

3. ขั้นตอนการฟื้นฟูบูรณะ

1. จัดหน่วยบรรเทาทุกข์เพื่อเข้าช่วยเหลือผู้ประสบภัยแบบให้เปล่าในการปฐมพยาบาลรวมทั้งช่วยขนย้ายทรัพย์สินไปยังที่ปลอดภัย

2. สำรวจความเสียหายและความต้องการของผู้ประสบภัยและทำบัญชีเพื่อง่ายในการเข้ารับการช่วยเหลือ

3. ล้างพิษต่างๆ ที่ตกค้างให้หมดสิ้นไป

4. ให้พนักงานสอบสวน เขตท้องที่ดำเนินการสอบสวนถึงสาเหตุการเกิดภัยตามอำนาจหน้าที่

บทที่ 9

แผนป้องกันภัยฝ่ายพลเรือนเทศบาลตำบลฉวาง อำเภอฉวาง จังหวัดนครศรีธรรมราช ประจำปี พ.ศ. 2566

- อ้างอิง 1. พระราชบัญญัติป้องกันภัยฝ่ายพลเรือน พ.ศ.2550
2. ระเบียบกระทรวงมหาดไทยว่าด้วยหน่วยอาสาสมัครป้องกันภัยฝ่ายพลเรือน พ.ศ. 2553

1. วัตถุประสงค์

- 1.1 เพื่อกำหนดแนวทางปฏิบัติและแนวทางขอความช่วยเหลือจากหน่วยงานต่างๆที่เกี่ยวข้องกับการป้องกันภัยฝ่ายพลเรือน ให้เป็นระบบ มีความคล่องตัวและมีประสิทธิภาพ
1.2 เพื่อให้การป้องกันและบรรเทาสาธารณภัยเป็นไปด้วยความเรียบร้อย รวดเร็วและมีประสิทธิภาพ

2. นโยบาย

เพื่อให้การป้องกันและบรรเทาสาธารณภัยเป็นไปอย่างรวดเร็วทันต่อเหตุการณ์และสามารถลดความเสียหายที่เกิดขึ้นได้ จึงกำหนดนโยบาย ดังนี้

- 2.1 ให้มีการประสานงานและขอความช่วยเหลือจากหน่วยงานต่างๆ ที่เกี่ยวข้องกับการป้องกันและบรรเทาสาธารณภัย ภายใต้การประสานงานของ ศูนย์ อปพร.
2.2 ให้หน่วยงานปฏิบัติระดมทรัพยากรและสรรพกำลังทุกฝ่าย ในการดำเนินงานป้องกันและบรรเทาปัญหาสาธารณภัยด้านต่างๆ

3. การปฏิบัติ

3.1 จัดตั้งศูนย์อำนวยการป้องกันภัยฝ่ายพลเรือน เทศบาลขึ้น ณ สำนักงานเทศบาลตำบลฉวาง (สำนักปลัดเทศบาล) เพื่อทำหน้าที่เป็นหน่วยงานหลักในการอำนวยการและประสานการปฏิบัติของหน่วยงานต่างๆ ซึ่งประกอบด้วย

3.1.1 ฝ่ายอำนวยการ มีหน้าที่เกี่ยวกับการเตรียมการป้องกันภัยฝ่ายพลเรือน และปฏิบัติการป้องกันและบรรเทาสาธารณภัย ตลอดจนการให้คำแนะนำ ปรีกษาเพื่อให้การดำเนินการเป็นไปตามแผนป้องกันและบรรเทาสาธารณภัยฝ่ายพลเรือนที่กำหนดไว้ให้บรรลุเป้าหมายและสำเร็จตามวัตถุประสงค์ของทางราชการ

3.1.2 ฝ่ายป้องกันและบรรเทาภัย มีหน้าที่ในการจัดเตรียมการป้องกันสาธารณภัยต่างๆ ที่เกิดขึ้นในพื้นที่ให้สามารถดำเนินการป้องกันภัยได้อย่างรวดเร็วและมีประสิทธิภาพและช่วยเหลืออพยพผู้ประสบภัย การรักษาพยาบาล การอนามัย

3.1.3 ฝ่ายรักษาความสงบเรียบร้อย มีหน้าที่รักษาความสงบเรียบร้อย ความปลอดภัยและการจราจร ตั้งแต่เกิดภัยพิบัติจนกว่าผู้อำนวยการป้องกันภัยฝ่ายพลเรือนในเขตพื้นที่จะสั่งให้เลิกปฏิบัติ

3.1.4 ฝ่ายสงเคราะห์ผู้ประสบภัย มีหน้าที่ในการสงเคราะห์ผู้ประสบภัย สํารวจความเรียบร้อยและความต้องการของผู้ประสบภัยในเขตพื้นที่ ที่เข้าปฏิบัติการให้เสร็จสิ้นโดยเร็ว และฟื้นฟูบูรณะสิ่งเสียหายให้สามารถใช้งานได้เท่าที่จำเป็นในระยะแรก

3.1.5 ฝ่ายสื่อสาร มีหน้าที่เกี่ยวกับการ รับ-ส่ง วิทยุสื่อสารของอปพร. เทศบาลตำบลไม่เรียง ทั้งแบบติดต่อประจำที่ และแบบมือถือ รวมทั้งดูแลรักษาเครื่องมือสื่อสารที่มีอยู่ให้มีสภาพที่ใช้งานได้อยู่ตลอดเวลาให้ผ่านความถี่หลัก 162.55 MHz ซึ่งเป็นย่านความถี่ที่กรมไปรษณีย์โทรเลขได้อนุญาตให้กรมการปกครองใช้ ติดต่อสื่อสารในการปฏิบัติหน้าที่

3.2 มาตรการ

3.2.1 เมื่อมีสาธารณภัยเกิดขึ้นในพื้นที่ให้ส่งใช้สมาชิก อปพร. ในพื้นที่ที่เป็นลำดับต้น และหากพิจารณาเห็นสมควรให้ประสานขอความช่วยเหลือด้านกำลังคนและด้านเครื่องมือเครื่องใช้ในการป้องกันและบรรเทาสาธารณภัยจากศูนย์ อปพร.อำเภอ หรือจังหวัด หรือศูนย์ป้องกันและบรรเทาสาธารณภัยส่วนภูมิภาคตามลำดับ หรือหน่วยงานภาคเอกชนตามภาคผนวก

3.2.2 หากศูนย์ อปพร. ที่ให้ความช่วยเหลือประสงค์จะขอรับการสนับสนุนงบประมาณเป็นค่าใช้จ่ายก็ให้เทศบาลตำบลฉวาง โดยสำนักงานปลัดเทศบาล พิจารณาให้การสนับสนุน แต่ทั้งนี้ศูนย์ อปพร. ที่ให้ความช่วยเหลือนั้น จัดทำรายละเอียดค่าใช้จ่ายให้เทศบาลตำบลฉวาง พิจารณาตามหลักเกณฑ์ ดังนี้

3.2.2.1 ค่าน้ำมันเชื้อเพลิงและหล่อลื่น สำหรับเครื่องจักรกลและยานพาหนะที่ใช้ในการปฏิบัติงานของทางราชการหรือหน่วยงานของเอกชนช่วยเหลือผู้ประสบภัยได้เท่าที่จำเป็น โดยจ่ายเป็นค่าเช่ารายวันตามราคาท้องถื่นตามความเป็นจริง

3.2.2.2 ค่าเบี้ยเลี้ยง ค่าตอบแทน ค่าตอบแทนการปฏิบัติงานนอกเวลา ค่าใช้จ่ายในการเดินทางสำหรับเจ้าหน้าที่ที่ออกปฏิบัติงาน ให้เบิกจ่ายดังนี้

ก. ค่าเบี้ยเลี้ยง ค่าตอบแทนการปฏิบัติงานนอกเวลา ค่าใช้จ่ายในการเดินทาง สำหรับเจ้าหน้าที่ที่เป็นข้าราชการ ให้เบิกจ่ายตามระเบียบแบบแผนของทางราชการ

ข. ค่าตอบแทนสำหรับเจ้าหน้าที่ที่มีใช้ข้าราชการ ให้เบิกจ่ายตามอัตราค่าจ้างแรงงานขั้นต่ำตามประกาศของกระทรวงแรงงาน

ค. ค่าเบี้ยเลี้ยงหรือค่าตอบแทนสำหรับเจ้าหน้าที่ที่ควบคุมเครื่องจักรกล เครื่องมือและอุปกรณ์ในการป้องกันและบรรเทาสาธารณภัย ให้เบิกจ่ายได้ 1 คนต่อ 1 จุด

ง. ค่าเบี้ยเลี้ยงหรือค่าตอบแทนสำหรับเจ้าหน้าที่คนขับเครื่องจักรกลหรือยานพาหนะให้เบิกจ่ายได้ 1 คนต่อเครื่องจักรกลหรือยานพาหนะ 1 คัน

3.3 แนวทางการประสานการปฏิบัติ

ให้สำนักงานเทศบาล เป็นศูนย์กลางในการประสานการปฏิบัติ รวมทั้งสรุปสถานการณ์ และประเมินผลและประสานงานให้เป็นไปตามสายการบังคับบัญชาและการประสานงานตาม ภาควง ก

3.4 การกำหนดพื้นที่ที่คาดว่าจะเกิดอุทกภัยและวาตภัย / อัคคีภัย / ภัยแล้ง / ไฟป่า / แผ่นดินไหวและอาคารถล่ม / สารเคมีและวัตถุอันตราย / การคมนาคมขนส่ง

ให้พื้นที่ที่กำหนดตามภาคผนวก 2 เป็นพื้นที่ที่คาดว่าจะเกิดอุทกภัยและวาตภัยและ โคลนถล่ม

ให้พื้นที่ที่กำหนดตามภาคผนวก 3 เป็นพื้นที่ที่คาดว่าจะเกิดอัคคีภัย / ภัยแล้ง / แผ่นดินไหวและอาคารถล่ม / ไฟป่า / สารเคมีและวัตถุอันตราย / การคมนาคมขนส่ง

3.5 การกำหนดพื้นที่หรือสถานที่รับการอพยพ

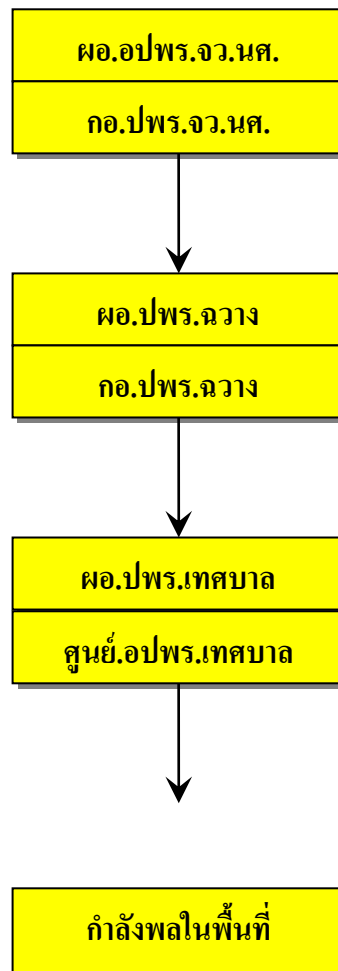
ให้พื้นที่หรือสถานที่ที่กำหนดตามภาคผนวก 4 เป็นพื้นที่หรือสถานที่รับการอพยพ

4. การติดต่อสื่อสาร

4.1 การติดต่อสื่อสารให้เป็นไปตามผังแสดงการติดต่อสื่อสารในภาคผนวก 5 และข่ายการ สื่อสารในภาค ผนวก 6

4.2 การติดต่อกับหน่วยงานและบุคคลที่เกี่ยวข้องในการช่วยเหลือผู้ประสบภัยให้เป็นไปตาม ทำเนียบใน ผนวก 8

ผนวก 1
(การบังคับบัญชาและการประสานงาน)
ประกอบแผนป้องกันภัยฝ่ายพลเรือน ประจำปี 2566
เทศบาลตำบลฉวาง



ผนวก 2
(กำหนดเขตพื้นที่ที่คาดว่าจะเกิดอุทกภัยและวาตภัย และโคลนถล่ม)
ประกอบแผนป้องกันภัยฝ่ายพลเรือน ประจำปี 2566
เทศบาลตำบลฉวาง

ลำดับ ที่	หมู่บ้าน	ตำบล	หมายเหตุ
1	พื้นที่ที่คาดว่าจะเกิดวาตภัย อาจเกิดขึ้นได้ทุกหมู่บ้าน	ฉวาง	- ตำบลฉวางมีจำนวน หมู่บ้านทั้งหมด 2 หมู่บ้าน คือหมู่ที่ 1 และ หมู่ที่ 2
2	พื้นที่ที่คาดว่าจะเกิดอุทกภัยและโคลน ถล่มอาจเกิดขึ้นได้ทุกหมู่บ้าน	ฉวาง	- ในเขตพื้นที่เทศบาล ตำบลฉวางมีจำนวน หมู่บ้าน 2 หมู่บ้าน คือ หมู่ที่ 1 และ หมู่ที่ 2

ผนวก 3

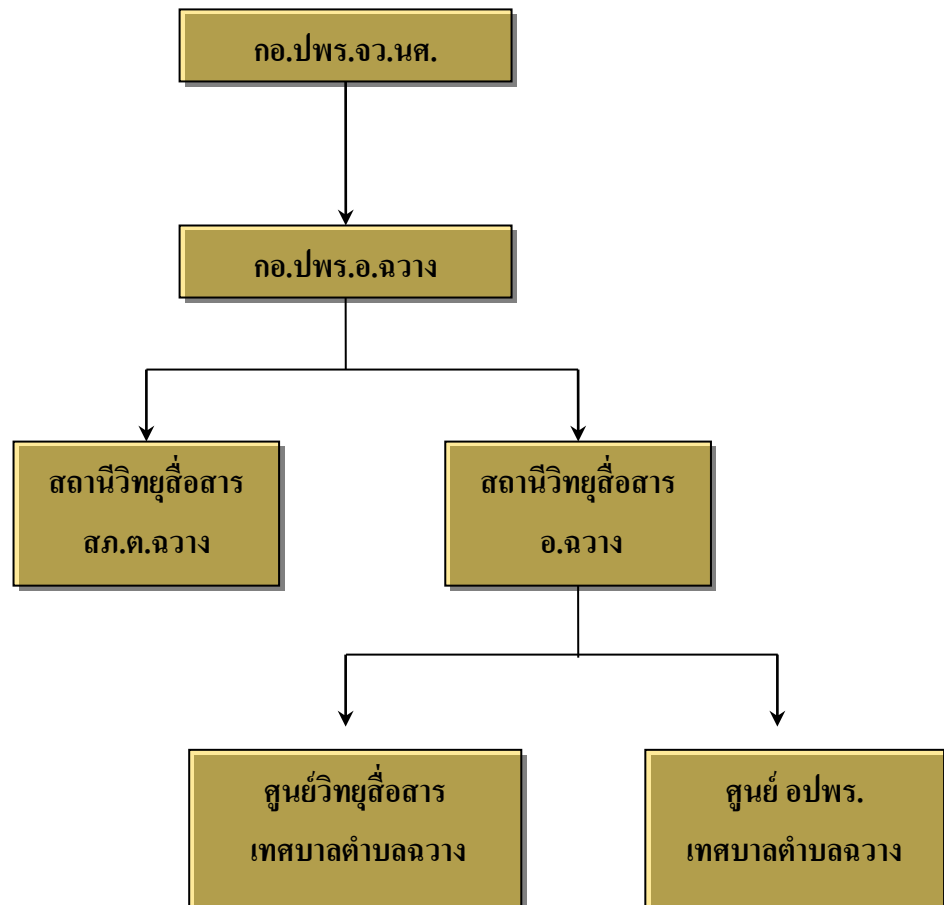
(กำหนดเขตพื้นที่ที่คาดว่าจะเกิดอัคคีภัย, ภัยแล้ง, แผ่นดินไหวและอาคารถล่ม,
ไฟป่า, สารเคมีและวัตถุอันตราย, การคมนาคมขนส่ง)
ประกอบแผนป้องกันภัยฝ่ายพลเรือน ประจำปี 2566
เทศบาลตำบลฉวาง

ลำดับ ที่	หมู่บ้าน	ตำบล	หมายเหตุ
1	พื้นที่ที่คาดว่าจะเกิดอัคคีภัย อาจเกิดขึ้นได้ทุกหมู่บ้าน/ชุมชน	ฉวาง	
2	พื้นที่ที่คาดว่าจะเกิดภัยแล้ง หมู่ที่ 2 และ ชุมชน	ฉวาง	
3	แผ่นดินไหวและอาคารถล่ม อาจเกิดขึ้นได้ทุกหมู่บ้าน/ชุมชน	ฉวาง	
4	พื้นที่ที่คาดว่าจะเกิดไฟป่า บริเวณบ้านทุ่งลาด ในเขตเทศบาล	ฉวาง	
5	สารเคมีและวัตถุอันตราย หมู่ที่ 1 และหมู่ที่ 2 (ประเภทปั้มน้ำมัน แบบแก้วหมุน)	ฉวาง	
6	การคมนาคมขนส่ง - บริเวณสามแยกคลองสูง - บริเวณหน้าโรงเรียนไพบูลย์วิทยา - บริเวณหน้าโรงเรียนอนุบาลฉวาง - บริเวณหน้าโรงเรียนอักษรวิทย์ - บริเวณสี่แยกไฟแดง - บริเวณสามแยกไทยประกัน - บริเวณถนนพาดทางรถไฟ หมู่ที่ 1	ฉวาง	

ผนวก 4
(กำหนดพื้นที่หรือสถานที่รับการอพยพ)
ประกอบแผนป้องกันภัยฝ่ายพลเรือน ประจำปี 2566
เทศบาลตำบลฉวาง

ลำดับ ที่	พื้นที่หรือสถานที่รับการอพยพ			จำนวนรับการอพยพ		หมายเหตุ
	ชื่อสถานที่	หมู่ที่	ตำบล	คน	สัตว์	
1	โรงเรียนอนุบาลฉวาง	1	ฉวาง	200	20	
2	ศูนย์ป้องกันและบรรเทาสา ธารณภัย เทศบาลตำบลฉวาง	1	ฉวาง	100	40	
3	สำนักงานเทศบาลตำบลฉวาง	1	ฉวาง	200	50	
4	โรงเรียนรัตนอุปลัมภ์	2	ฉวาง	400	100	
5	โรงเรียนไพฑูริย์วิทยา	2	ฉวาง	300	100	

ผนวก 5
(ผังแสดงการติดต่อสื่อสาร)
ประกอบแผนป้องกันภัยฝ่ายพลเรือน ประจำปี 2566
เทศบาลตำบลฉวาง



ผนวก 6
(ข่ายการสื่อสาร)
ประกอบแผนป้องกันภัยฝ่ายพลเรือน ประจำปี 2566
เทศบาลตำบลฉวาง

ลำดับ	คู่สถาน	วิธีสื่อสาร	ความถี่	หมายเลขโทรศัพท์
1	กอ.ปพร.จ.นครศรีฯ	วิทยุสื่อสาร	162.800 MHz	0-7531-0192
2	กอ.ปพร.อ.ฉวาง	วิทยุสื่อสาร	150.850 MHz	0-7548-1229
3	สภ.อ.ฉวาง	วิทยุสื่อสาร	162.800 MHz	0-7548-1300
4	เทศบาลตำบลฉวาง	วิทยุสื่อสาร	162.550 MHz	0-7548-1137
5	ศูนย์อพพร.ทต.ฉวาง/ศูนย์ป้องกัน และบรรเทาสาธารณภัยเทศบาล ตำบลฉวาง	วิทยุสื่อสาร	162.550 MHz	0-7548-1137
6	ศูนย์ปฏิบัติการควบคุมไฟฟ้า นครศรีธรรมราช	วิทยุสื่อสาร	173.755 MHz 173.825 MHz	0-7530-2022

ผนวก 7

(ศูนย์วิทยุ)

ประกอบแผนป้องกันภัยฝ่ายพลเรือน ประจำปี 2566

เทศบาลตำบลฉวาง

ลำดับ ที่	นามเรียกขาน	ชื่อ-สกุล	ตำแหน่ง	หมายเหตุ
1.	ทับทิม 1	นายอัษฎา ณ นคร	นายกเทศมนตรี	ฝ่ายบริหาร
2.	ทับทิม 2	นายณฐเบศวร์ อ่าวสกุล	รองนายกเทศมนตรี	
3.	ทับทิม 3	นายสุธี พิทักษ์วงศ์	รองนายกเทศมนตรี	
4.	ทับทิม 4	นายกันตพัฒน์ ชายเขียวบุญวงศ์	ปลัดเทศบาล	ผู้บังคับบัญชา พนง.เทศบาล
5.	ทับทิม 01	นายสุเมศวร์ เสือทอง	หัวหน้าสำนักปลัด	ฝ่ายสำนักปลัดเทศบาล
6.	ทับทิม 04	นายถาวร จาริตติลล	รท.หัวหน้างานป้องกันฯ	งานป้องกันและบรรเทาสา ธารณภัย สำนักปลัดเทศบาล
7.	อัคคี 3	นายคมกฤต ลิขิวัดน์	พนง.ดับเพลิงปฏิบัติงานฯ	
8.	อัคคี 4	นายสิทธิพงศ์ ราชธานี	พนง.ดับเพลิงปฏิบัติงานฯ	
9.	อัคคี 5	นายจิรวัดน์ จาริตติลล	ผช.จพง.ป้องกันฯ	
10.	อัคคี 6	นายธวัธรัตน์ พิทักษ์วงศ์	พนง.ดับเพลิงปฏิบัติงานฯ	
11.	อัคคี 7	นายศักดิ์ชัย เสริมบุตร	พนง.ดับเพลิงปฏิบัติงานฯ	
12.	อัคคี 8	นายมาโนช ประดิษฐ์สาร	พนง.ดับเพลิงปฏิบัติงานฯ	
13.	อัคคี 10	นายกฤษติภูมิ คงจันทร์	พนง.ดับเพลิงปฏิบัติงานฯ	
14.	เทศกิจ 22	นายพลาวุฒิ ฝอยทอง	พนง.ดับเพลิงปฏิบัติงานฯ	
17.	ทับทิม 5	นายพงษ์ภีระ ปิ่นทอง	หัวหน้ากองสาธารณสุข	
18.	ภิบาล 1	นายประสาร ทองหวาน	พนักงานขับรถ	
19.	ภิบาล 2	นายบุญมี สกุลขำ	พนักงานขับรถ	
20.	ทับทิม 03	นายกิติพงษ์ อภัยพันธ์	ผอ.กองช่าง	กองช่าง
21.	โยธา 1	นายสุภาพ รักษาศรี	พนง.ขับเครื่องจักรกลฯ	
22.	โยธา 3	นายอนุชา แก้วนรา	พนง.ปรับปรุงภูมิทัศน์ฯ	
23.	โยธา 4	นายอนุพงศ์ เอียดศรี	พนง.ปรับปรุงภูมิทัศน์ฯ	
24.	โยธา 5	นายไพฑูลย์ รานจันทร์	พนง.ปรับปรุงภูมิทัศน์ฯ	
25.	ไฟฟ้า 1	นายอรรถชัย เลิศไกร	ผช.ช่างไฟฟ้า	

ผนวก 8
(ทำเนียบหน่วยงานและบุคคลที่เกี่ยวข้องในการช่วยเหลือผู้ประสบภัย)
ประกอบแผนป้องกันภัยและบรรเทาปัญหา ประจำปี 2566
เทศบาลตำบลฉวาง

ลำดับ ที่	ตำแหน่ง/ส่วนราชการ	หมายเลขโทรศัพท์		หมายเหตุ
		ที่ทำงาน	บ้านพัก/มือถือ	
1	สนง.ปภ.จว.นศ.	0-7535-8440		
2	กอ.ปพร.จว.นศ	0-7531-0192		
3	ขนส่ง จว.นศ.	0-7537-8591		
4	สนง.ป้องกันและบรรเทาสาธารณภัยจว.นศ	0-7535-8440-4		
5	ศูนย์ปฏิบัติการไฟฟ้านครศรีธรรมราช	0-7530-2022		
6	สำนักงานประปาส่วนภูมิภาคจันดี	0-7535-6044		
7	สำนักงานเกษตรจังหวัดนครศรีฯ	0-7535-6413		
8	สำนักงานปศุสัตว์จังหวัดนครศรีฯ	0-7535-6254		
9	องค์การบริหารส่วนจังหวัดนครศรีฯ	0-7534-0156-7		
10	สำนักงานทางหลวงชนบท	0-7537-8795		
11	กองทัพภาคที่ 4	0-7531-2778		
12	สำนักงานชลประทานที่ 15	0-7551-7150		
13	สำนักงานเหล่ากาชาดจังหวัดนครศรีฯ	0-7532-0884		
14	สำนักงานประมงจังหวัดนครศรีฯ	0-7531-2759		
15	สนง.โยธาธิการและผังเมืองจังหวัดนครศรีฯ	0-7534-0473		
16	มูลนิธิไต้เต็ก	0-7534-7707		
17	มูลนิธิประชาร่วมใจ	0-7534-5599		
18	กรมอุตุนิยมิวิทยา	0-7534-8107		
19	นายอำเภอฉวาง		08-9876-7670	
20	อำเภอฉวาง	0-7548-1229	08-7548-1147	
21	สภอ.ฉวาง	0-7535-8440		
22	การไฟฟ้าส่วนภูมิภาคฉวาง	0-7548-1165		
23	สาธารณสุขอำเภอฉวาง	0-7548-1182	08-1894-6358	
24	ผกก.สภ.อ.ฉวาง		08-9874-0269	
25	รพร.ฉวาง	0-7548-1113		
26	เทศบาลตำบลฉวาง	0-7548-0279		

ลำดับ ที่	ตำแหน่ง/ส่วนราชการ	หมายเลขโทรศัพท์		หมายเหตุ
		ที่ทำงาน	บ้านพัก/มือถือ	
27	ศูนย์ป้องกันฯเทศบาลตำบลฉวาง	0-7548-1199		
28	เทศบาลตำบลจันดี	0-7548-6498		
29	เทศบาลตำบลไม้เรียง	0-7548-1251		
30	ศูนย์ป้องกันฯเทศบาลตำบลจันดี	0-7548-6199		
31	ศูนย์ป้องกันฯเทศบาลตำบลไม้เรียง	0-7548-1521		
32	ไปรษณีย์ทานพอ	0-7548-1126		
33	รองผกก.สภ.ต.ไม้เรียง	0-7548-1300		
34	อบต.ละอาย	0-7536-1206		
35	อบต.ยางค่อม	0-7567-2403		
36	อบต.สวนขัน	0-7536-1174		
37	อบต.นาเขลิยง	0-7552-0428		
38	อบต.ไม้เรียง	0-7567-1167		
39	อบต.ไสหรี	0-7533-4236		
40	อบต.กะเปียด	0-7535-4331		
41	อบต.ห้วยปริก	0-7552-0434		
42	สถานีอนามัยบ้านทานพอ	0-7548-1221		
43	โรงเรียนวัดหาดสูง	0-7567-1238		
44	นายกเทศมนตรีตำบลฉวาง	0-7548-0279	08-9254-4434	
45	ปลัดเทศบาลตำบลฉวาง	0-7548-0279		
46	หัวหน้ากองการศึกษา	0-7548-0279		
47	หัวหน้ากองช่าง	0-7548-0279		

ผนวก 9
(การเตรียมกำลังพลในการป้องกันภัยฯ)
ประกอบแผนป้องกันภัยและบรรเทาปัญหา ประจำปี 2566
เทศบาลตำบลฉวาง

****ข้อมูลด้านกำลังพลเสริมในการป้องกันและบรรเทาสาธารณภัย****

สมาชิกอาสาสมัครป้องกันภัยฝ่ายพลเรือน
 เทศบาลตำบลฉวาง อำเภอฉวาง จังหวัดนครศรีธรรมราช
 รุ่นที่ 1 ประจำปี 2565

ลำดับที่	ชื่อ-สกุล	ตำแหน่ง	หมายเหตุ
1.	นายอัษฎา ณ นคร	ผู้อำนวยการศูนย์ อปพร.	
2.	นายณฤเบศร์ อ่าวสกุล	รองผู้อำนวยการศูนย์ อปพร.	
3.	นายสุธี พิทักษ์วงศ์	รองผู้อำนวยการศูนย์ อปพร.	
4.	นายพนนนต์ หวานชื่น	สมาชิก อปพร.	
5.	ร.ต.ท.สมเคียง แก้วตาทิพย์	สมาชิก อปพร.	
6.	นายกันตพัฒน์ ชายเขียวบุญวงศ์	ผู้ช่วยผู้อำนวยการศูนย์ อปพร.	
7.	นายสุเมศวร์ เสือทอง	เจ้าหน้าที่ประจำศูนย์ อปพร.	
8.	นายถาวร จาริตติลก	เจ้าหน้าที่ประจำศูนย์ อปพร.	
9.	นายจิรวุฒน์ จาริตติลก	เจ้าหน้าที่ประจำศูนย์ อปพร.	
10.	นายคมกฤต สิริวัฒน์	สมาชิก อปพร.	
11.	นายมานโซ ประดิษฐ์สาร	สมาชิก อปพร.	
12.	นายพลาวุฒิ ฝอยทอง	สมาชิก อปพร.	
13.	นายสิทธิพงศ์ ราชธานี	สมาชิก อปพร.	
14.	นายธวัชรรัตน์ พิทักษ์วงศ์	สมาชิก อปพร.	
15.	นายศักดิ์ชัย เสริมบุตร	สมาชิก อปพร.	
16.	นายกฤษติภูมิ คงจันทร์	สมาชิก อปพร.	
17.	นางสาวจินทนา ขอประเสริฐ	สมาชิก อปพร.	
18.	นางสาววีตรี เสนามิตร	สมาชิก อปพร.	
19.	นายปริญญา ถนอมวัฒน์	สมาชิก อปพร.	
20.	นายยุทธนา เนาวพันธ์	สมาชิก อปพร.	

ลำดับที่	ชื่อ-สกุล	ตำแหน่ง	หมายเหตุ
21	นายเกียรติก้อง บุญยารุณ	สมาชิก อปพร.	
22	นายภัทรารุช พิบูลย์	สมาชิก อปพร.	
23	นายพงศ์ภีระ ปิ่นทอง	สมาชิก อปพร.	
24	นางสาวพิศณัฐภา พิทักษ์วงศ์	สมาชิก อปพร.	
25	ว่าที่ ร.ต.หญิงศศิเกตุ จาริตติลภ	สมาชิก อปพร.	
26	นายภูเรช สีชีวัฒน์	สมาชิก อปพร.	
27	นางสาวบุญศรี รัตนมณี	สมาชิก อปพร.	
28	นางกัญกร โสมติด	สมาชิก อปพร.	
29	นายสมพาส ชีราพร	สมาชิก อปพร.	
30	นายจรัสศักดิ์ รักษมณี	สมาชิก อปพร.	
31	นายจารึก มิศกาชีพ	สมาชิก อปพร.	
32	นายพลภัทร คงสกุล	สมาชิก อปพร.	
33	นางมันจิตร นครราช	สมาชิก อปพร.	
34	นางสาวอนัญญา รักษมณี	สมาชิก อปพร.	
35	นางอมรรัตน์ วิมล	สมาชิก อปพร.	
36	นางกอบกุล คงสกุล	สมาชิก อปพร.	
37	นางนพัชวณพร กัลยตวรรณ	สมาชิก อปพร.	
38	นายสุวัฒน์ สุทธิ	สมาชิก อปพร.	
39	นายพูนศักดิ์ สุวรรณวงศ์	สมาชิก อปพร.	
40	นายโสภณ พิบูลย์	สมาชิก อปพร.	
41	นายอรรถพร รักภิมย์	สมาชิก อปพร.	
42	นางจุฑาทิพย์ สุดใจ	สมาชิก อปพร.	
43	นางสาวอัสตา สุขศรี	สมาชิก อปพร.	
44	นายอภิวัฒน์ หวานชื่น	สมาชิก อปพร.	
45	นางวรรณรัตน์ ราชฉวาง	สมาชิก อปพร.	
46	นางพรทิพา สกุลขำ	สมาชิก อปพร.	
47	นางสาวจิตติมา พรหมบุญวงศ์	สมาชิก อปพร.	
48	นางสาวอรพินท์ เสนามิตร	สมาชิก อปพร.	
49	นายปธานิน ฌ นคร	สมาชิก อปพร.	
50	นายวรรณกร เพชรช่วย	สมาชิก อปพร.	

ผนวก 10

(การเตรียมอุปกรณ์ในการป้องกันภัยฯ)

ประกอบแผนปฏิบัติการในการป้องกันและบรรเทาสาธารณภัย ประจำปี 2566

เทศบาลตำบลฉวาง

- อุปกรณ์ที่ใช้ในงานด้านสาธารณภัย

ลำดับ ที่	รายการ	ขนาดลักษณะ	จำนวน	หมายเหตุ
1.	เข็มขัดขึ้นเสาไฟ	เข็มขัดขึ้นเสาไฟอย่างดี	1 เส้น	
2.	เครื่องดับเพลิงชนิดหาคาบหาม	เครื่องดับเพลิง ชนิดหาคาบหาม ขนาดมาตรฐาน เครื่องยนต์เบนซิน 2 จังหวะ ยี่ห้อโทมัสสู สีแดง	3 เครื่อง	
3.	หัวฉีดน้ำดับเพลิง	หัวฉีดน้ำดับเพลิง	1 อัน	
4.	หัวฉีดน้ำดับเพลิง	หัวฉีดน้ำดับเพลิง แบบสวมเร็ว มาตรฐานอังกฤษ ขนาด 25 นิ้ว ยาว 12 นิ้ว ชนิดทองเหลือง	2 หัว	
5.	หัวฉีดน้ำดับเพลิง	หัวฉีดน้ำดับเพลิง ชนิดด้ามปืน มีคันโยก เปิด-ปิด วาล์วน้ำ ปรับระดับในการฉีดน้ำได้	1 หัว	
6.	สายส่งน้ำดับเพลิง	สายส่งน้ำดับเพลิง ขนาด 2½×20 เมตร พร้อมข้อต่อทองเหลือง	10 เส้น 3 เส้น	
7.	สายส่งน้ำดับเพลิง	สายส่งน้ำดับเพลิง ขนาด 1½×30 เมตร พร้อมข้อต่อทองเหลือง	2 เส้น	
8.	รองเท้าดับเพลิง	รองเท้าดับเพลิง Havik 9687 En - มาตรฐาน CE 95 EN 345 , ANSI 241 PT 91 - พื้นและหัวเสริมเหล็ก กันเหล็กแหลม มีหูหิ้ว	1 คู่	
9.	รองเท้าดับเพลิง	รองเท้าดับเพลิง พื้นและหัวเสริมเหล็ก MI	5 คู่	

ลำดับ ที่	รายการ	ขนาดลักษณะ	จำนวน	หมายเหตุ
10.	Hood คลุมผม	Hood คลุมผม ผ้า Nomex ชนิดคลุมถึงลำคอ กันความร้อน	2 ชิ้น	
11.	เครื่องสูบน้ำ	เครื่องสูบน้ำ ยี่ห้อ HONDA WZ 30 TR ขนาด 5 แรงม้า HP พร้อมปั้มน้ำขนาด 3 นิ้วพร้อมอุปกรณ์ สายสูบล	1 เครื่อง	
12.	เครื่องสูบน้ำดับเพลิง	<p>เครื่องสูบน้ำดับเพลิง</p> <ul style="list-style-type: none"> - เครื่องยนต์ดีเซล ขนาด 30 แรงม้า ที่รอบหมุน 1,800 รอบ/นาที เป็นเครื่องยนต์ 4 สูบ 4 จังหวะ ระบายความร้อนด้วยน้ำ โดยผ่านหม้อน้ำรังผึ้ง สตาร์ทเครื่องยนต์ด้วยแบตเตอรี่ขนาด 12 โวลต์ - รับปั้มน้อยหอยโข่ง ขนาด ท่อดูด ϕ 6 นิ้ว ขนาดท่อส่ง ϕ 6 นิ้ว <p>สูบน้ำได้ 300 ลบ.ม./ชม. ส่งสูงได้ 12 ม. ที่รอบหมุน 1,500 รอบ/นาที</p> <ul style="list-style-type: none"> - เครื่องยนต์และปั้มน้ำต่อตรง ต่อตั้งอยู่บนแท่นสกี พร้อมอุปกรณ์ และท่อล่างขยะทางดูด - ท่อดูดแบบท่อย่างตัวหนอน (อย่างดี) ขนาด ϕ 6"×6 เมตร พร้อมหัวกรองจำนวน 1 เส้น - ทางส่งของปั้มน้ำ ใส่ประตุน้ำเหล็กหล่อ ขนาด ϕ 6 นิ้ว จำนวน 1 ตัว 	1 เครื่อง	

ลำดับ ที่	รายการ	ขนาดลักษณะ	จำนวน	หมายเหตุ
13.	หัวฉีดน้ำดับเพลิง	หัวฉีดน้ำดับเพลิง ชนิดด้ามปืน มีคันโยก เปิด-ปิด วาล์วน้ำ ปรับระดับในการฉีดน้ำได้	1 หัว	
14.	เข็มขัดดับเพลิง	เข็มขัดดับเพลิงอย่างดี	1 เส้น	
15.	หัวฉีดน้ำดับเพลิง	ชนิดทองเหลือง หัวฉีดน้ำดับเพลิงแบบสวมเร็ว มาตรฐานอังกฤษ	1 หัว	
16.	เสื้อชูชีพ	เสื้อชูชีพ	7 ตัว	
17.	เสื้อดับเพลิง	เสื้อดับเพลิง	7 ตัว	
18.	ข้อต่อท่อจุดทองเหลืองตัวผู้ ตัวเมีย	ข้อต่อท่อจุดทองเหลืองตัวผู้ ตัวเมีย ขนาด 3 นิ้ว	2 ชุด	
19.	หัวกะโหลกปลายสายชุดแบบ ทองเหลือง	หัวกะโหลกปลายสายชุดแบบ ทองเหลือง	2 หัว	
20.	ท่อแยกประปา	ข้อแยกประปาเข้า \varnothing 4 นิ้ว ออกทอง จ่าย \varnothing 2.5 นิ้ว 2ทาง	1 หัว	
21.	ท่อจุดเกลียวตัวหนอน	ท่อจุดเกลียวตัวหนอน ขนาด 3 นิ้ว ยาว 9 เมตร	2 เส้น	
22.	บันไดสไลด์อลูมิเนียม	บันไดสไลด์อลูมิเนียม ขนาด 3 นิ้ว	2 ชุด	
23.	ชุดดับเพลิง	ชุดดับเพลิงภายในอาคารแบบกันไฟ และความร้อน	1 ชุด	
24.	หน้ากากป้องกันควันพิษ	หน้ากากป้องกันควันพิษชนิดเต็มหน้า แบบใส่กรองเดี่ยว ทำมาจากยาง ซิลิโคน	2 ชุด	
25.	หน้ากากป้องกันควันพิษ	หน้ากากป้องกันควันพิษพร้อมถังอัด อากาศ	1 ชุด	

- ด้านรถยนต์ที่ใช้ในงานด้านสาธารณภัย

ลำดับ ที่	รายการ	ขนาดลักษณะ	หมายเหตุ
1.	รถดับเพลิง บธ 9348	รถยนต์ดับเพลิง ยี่ห้ออีซูซุ 372 อาร์ วาย 6 สูบ 145 แรงม้า มีถังในตัวสีแดง	ได้รับมอบจากกรมการปกครอง เมื่อ วันที่ 31 ส.ค. 2544
2.	เครื่องยนต์เรือท้องแบน	เครื่องยนต์เรือท้องแบน ขนาดไม่น้อย กว่า 12 แรงม้า จำนวน 2 เครื่องพร้อม อุปกรณ์	
3.	รถยนต์กระบะ รถยนต์ตรวจการณ์	ยี่ห้อ มิตซูบิชิ ขนาด 2,400 ซีซี	
4.	รถยนต์บรรทุกน้ำ	รถยนต์บรรทุกน้ำ ขนาด 10,000 ลิตร (10 ล้อ) ยี่ห้อมิตซูบิชิ รุ่นฟูโซ่ สีแดง	ได้รับมอบจากกรมป้องกันและ บรรเทาฯ
5.	รถกู้ภัยเคลื่อนที่เร็ว	รถกู้ภัยเคลื่อนที่เร็ว ยี่ห้อมิตซูบิชิ รุ่นสตร ราด้า ขับเคลื่อน 4 ล้อ	ได้รับมอบจากกรมป้องกันและ บรรเทาฯ
6.	รถยนต์พยาบาลฉุกเฉิน	รถยนต์บรรทุกดีเซล ขนาดไม่ต่ำกว่า 1 ตัน ขับเคลื่อน 2 ล้อ กระบอกสูบ 2,400 ซีซี	
7.	เรือไฟเบอร์แบบท้องแบน	เรือไฟเบอร์ท้องแบนหัวกลม พร้อม เครื่องยนต์	